

## SMLOUVA O DÍLO

uzavřená podle § 2586 a násl. zákona č. 89/2012 Sb., občanský zákoník (dále jen „občanský zákoník“)

číslo smlouvy objednatele: 3/21/5900/032

číslo smlouvy zhotovitele: SDI/2156-841/TC/21/21/12

I.

### Smluvní strany

#### 1. Objednatel: **Technická správa komunikací hl.m. Prahy, a.s.**

Řásnovka 770/8, 110 00 Praha 1- Staré Město

IČO: 03447286

DIČ: CZ03447286

zapsaná v obchodním rejstříku vedeném Městským soudem v Praze, oddíl B, vl. 20059

Bankovní spojení: PPF banka a.s.

č.ú. 2023100003/6000

zastoupená: při podpisu Smlouvy a veškerých jejích Dodatků jsou oprávněni zastupovat Objednatele dva členové představenstva společně, z nichž nejméně jeden musí být předsedou anebo místopředsedou představenstva.

Osoby oprávněné k jednání ve věcech technických:

Milan Zach, ředitel investičního úseku

Petr Kalous - vedoucí odd. přípravy a realizace investic

Ing. Michaela Baborová, technik odd. přípravy a realizace investic

#### Zhotovitel: **STRABAG a.s.**

Praha 5 - Jinonice, Kačírkova 982/4, PSČ 158 00

IČO: 60838744, DIČ: CZ60838744

bankovní spojení: Československá obchodní banka, a.s.,

č. účtu: 112071233/0300

zastoupená: Ing. Michael Procházka, na základě plné moci

Ing. Jan Černý, na základě plné moci

zapsaná v obchodním rejstříku vedeném Městským soudem v Praze, oddíl B, vložka 7634

Osoby zmocněné k jednání:

- ve věcech smluvních: Ing. Michael Procházka, obchodní vedoucí oblasti  
tel.: 602 316 311, e-mail: [michael.prochazka@strabag.com](mailto:michael.prochazka@strabag.com)

- ve věcech technických: Ing. Jan Černý, technický vedoucí oblasti  
tel.: 602 227 269, e-mail: [jan.02.cerny@strabag.com](mailto:jan.02.cerny@strabag.com)

- hlavní stavbyvedoucí: Ing. Martin Pilát (vedoucí PJ)  
tel.: 724 861 792, e-mail: [martin.pilat@strabag.com](mailto:martin.pilat@strabag.com)

e-mail pro účely fakturace: [fakturace.oblast.praha@strabag.com](mailto:fakturace.oblast.praha@strabag.com)

V případě změny údajů uvedených v bodě 1 a 2 článku I této smlouvy je povinna smluvní strana, u které změna nastala, informovat o ní druhou smluvní stranu, a to průkazným způsobem a bez zbytečného odkladu. V případě, že z důvodů nedodržení nebo porušení této povinnosti dojde ke škodě, zavazuje se strana, která škodu způsobila, tuto nahradit bez zbytečného odkladu, co k tomu bude poškozenou stranou vyzvána.

## II. Předmět smlouvy

1. Předmětem smlouvy je zhotovení díla: „Parašutistů, Praha 6, č. akce 999051- III“ dle projektové dokumentace, kterou zpracovala D-PLUS PROJEKTOVÁ A INŽENÝRSKÁ a.s., Sokolovská 16/45 A, 186 00 Praha 8.

Dílo je vymezeno následovně:

Předmětem plnění je rekonstrukce komunikace včetně chodníku v ul. Parašutistů v Praze 6, v rozsahu od ulice Dědinská po ulici Pilotů. Dojde k výměně všech konstrukčních vrstev a bude upravena křižovatka ulic Parašutistů – Dědinská. Vozovka je navržena s krytem z asfaltového betonu, chodníky z litého asfaltu a chodníkové přejezdy z betonové dlažby tl. 80 mm. Odvodnění vozovky je řešeno příčným a podélným sklonem do nových uličních vpustí. Zároveň se stavbou bude prováděna obnova veřejného osvětlení, kterou bude realizovat MHMP a bude s touto stavbou koordinována.

Součástí předmětu plnění je:

- projekt a realizace DIO,
- měření hladiny hluku před zahájením a po dokončení stavby stavby dle požadavků Hygienické stanice hl. m. Prahy,
- zpracování podrobné pasportizace přilehlých objektů (domů, oplocení apod.) a následné repasportizace po skončení stavby

Dále jsou součástí předmětu plnění rovněž další povinnosti zhotovitele stanovené v čl. XI. této smlouvy.  
(dále jen „dílo“).

2. Místo realizace díla: Praha 6, ulice Parašutistů
3. Zhotovitel se zavazuje řádně provést a ve stanovené době předat objednateli dílo v rozsahu a za podmínek dohodnutých v této smlouvě, k jejímuž uzavření je objednatel oprávněn na základě smlouvy o zajištění správy majetku a výkonu dalších činností, která byla dne 12. 1. 2017 s účinností ke dni 1. 4. 2017 uzavřena mezi Objednatel a hlavním městem Prahou (pro účely této Smlouvy též jako „HLMP“), když na základě této smlouvy ve znění pozdějších dodatků Objednatel pro hl. m. Prahu zajišťuje řádnou a odbornou správu, ochranu a rozvoj spravovaného majetku, zejména pozemních komunikací, jehož vlastníkem je HLMP (pro účely této Smlouvy též jako „**Smlouva HLMP**“).
4. Objednatel se zavazuje, že dokončené dílo převezme a zaplatí za jeho zhotovení dohodnutou cenu.
5. Dílo bude provedeno v souladu s podmínkami výběrového řízení, přijatou nabídkou zhotovitele, předanou projektovou dokumentací, pravomocným stavebním povolením případně ohlášením stavby a v souladu se stavebním zákonem č. 183/2006 Sb., v platném znění, a předpisy souvisejícími.

## III. Doba plnění díla

1. Termín zahájení stavebních prací: v závislosti na koordinacích s ostatními investory a dále dle vydaného DIR, který zajišťuje zhotovitel, ihned po předání místa realizace díla, nestanoví-li Objednatel pozdější termín.
2. Termín dokončení: maximálně do 83 kalendářních dnů od zahájení prací

Lhůta výstavby uvedená v kalendářních dnech činí: 83 kalendářních dnů

Při pozdním zahájení díla z důvodu prodloužení Objednatele s předáním místa realizace díla se termíny dokončení o toto prodloužení prodlouží.

Zápisem do stavebního deníku potvrzeným zástupcem Objednatele a Zhotovitele je možné učinit přerušení stavebních prací. O toto přerušení se prodlužuje lhůta výstavby bez nutnosti změny smluvního vztahu. Zhotovitel je povinen na vyzvu objednatele do 5 pracovních dnů stavební práce obnovit.

3. Zhotovitel je povinen řádně a efektivně využívat možnou pracovní dobu, s ohledem na platné zákony a předpisy, zejména pak týkající se BOZP, hygienických předpisů, apod.
4. Zhotovitel se zavazuje při provádění díla postupovat řádně a efektivně, aby bylo dílo provedeno dle vydaného stavebního povolení.
5. Za účelem dosažení maximální efektivity a rychlosti prováděných prací, které vyžadují omezení provozu, zhotovitel zajistí, aby práce probíhaly ve dvousměnném pracovním režimu. Této podmínce odpovídá i přiložený harmonogram provádění prací.
6. Stavba bude probíhat v koordinaci s obnovou veřejného osvětlení, kterou provádí MHMP.

#### **IV. Cena díla**

1. Cena za zhotovení díla v rozsahu čl. II. této smlouvy je stanovena pevnou cenou, jako nejvýše přípustná, zahrnující všechny náklady související s kompletním zhotovením díla.
2. Celkem cena za dílo bez DPH : 7 745 967,87 Kč

Cena je blíže specifikována v příloze smlouvy Položkový rozpočet.

V ceně za zhotovení díla jsou zahrnuty i náklady na vybudování, provoz, údržbu a vyklizení zařízení staveniště zhotovitele, zpracování dokumentace skutečného provedení díla ve 3 vyhotoveních, včetně geodetického zaměření digitální formou podle pravidel IPR Praha ve dvojnásobném vyhotovení, projednání dopravních opatření, zajištění DIR a jejich realizaci, náklady na skládky přebytečného materiálu, vybouraných konstrukcí a hmot.

V ceně jsou zahrnuty i náklady za přejímací zkoušky a měření parametrů provozní způsobilosti.

3. Cena může být změněna pouze dohodou obou smluvních stran formou dodatku k této smlouvě
4. Zhotovitel nese nebezpečí změny okolností ve smyslu ust. § 2620 odst. 2 občanského zákoníku.

#### **V. Platební podmínky**

1. Objednatel je povinen zaplatit zhotoviteli cenu ve výši dohodnuté v čl. IV. Právo fakturovat vznikne zhotoviteli po provedení prací a po předání a převzetí předmětu díla nebo jeho části za podmínek stanovených v tomto článku níže.
2. Zhotovitel je oprávněn předložit dílčí fakturu vystavenou na základě objednatelům odsouhlaseného soupisu provedených prací, přičemž faktura bude mít náležitosti daňového dokladu dle zákona č. 235/2004 Sb., o dani z přidané hodnoty v platném znění a bude doplněna předávacím protokolem dílčího zdanitelného plnění včetně všech příloh k němu. Na předávacím protokolu dílčího zdanitelného plnění musí být výslovně uveden den předání a převzetí dílčího zdanitelného plnění a podpisy konkrétní osoby předávajícího a přebírajícího.

Veškeré daňové doklady musejí obsahovat náležitosti daňového dokladu dle zákona č. 235/2004 Sb., o dani z přidané hodnoty, ve znění pozdějších předpisů. V případě, že daňové

doklady nebudou mít odpovídající náležitosti, je objednatel oprávněn zaslat je ve lhůtě splatnosti zpět k doplnění; splatnost takovéto vrácené faktury v takovém případě nenastává a lhůta splatnosti počíná běžet poté, co bude doručena faktura náležitě doplněna či opravena.

3. V průběhu prováděných prací budou zhotovitelem vyhotovovány „Soupisy provedených prací“ a „Předávací protokoly dílčího zdanitelného plnění“, které budou předloženy objednateli ke kontrole. Objednatel je potvrdí, příp. zamítne nejpozději do 3 pracovních dnů po předložení.
4. Splatnost dílčích faktur i konečné faktury je stanovena na 30 dní po převzetí faktury objednatelem. Konečná faktura bude vystavena do 15 dní po ukončení přejímacího řízení doloženého protokolem o předání a převzetí díla podepsaným oběma smluvními stranami.
5. Smluvní strany souhlasí s použitím faktur vystavených na základě Smlouvy výhradně v elektronické podobě (faktura má elektronickou podobu tehdy, pokud je vystavena a obdržena elektronicky) - dále jen „Elektronická faktura“. Smluvní strany sjednávají, že věrohodnost původu faktury v elektronické podobě a neporušenost jejího obsahu bude zajištěna v souladu s platnou právní úpravou. Zhotovitel je povinen doručit Objednateli fakturu elektronicky, a to výlučně e-mailem na e-mailovou adresu: fakturace@tsk-praha.cz. Zaslání Elektronické faktury Zhotovitelem na jinou e-mailovou adresu než uvedenou v předchozí větě je neúčinné. K odeslání Elektronické faktury je Zhotovitel povinen využít pouze e-mailovou adresu Zhotovitele uvedenou pro tento účel ve Smlouvě, jinak je zaslání Elektronické faktury neúčinné s výjimkou, budou-li průvodní e-mail k Elektronické faktuře či Elektronická faktura opatřeny zaručeným elektronickým podpisem, případně zaručenou elektronickou pečeti Zhotovitele. Elektronická faktura musí být Objednateli zaslána vždy ve formátu PDF a zároveň i ISDOC (ISDOCX), je-li to možné. Přílohy Elektronické faktury, které nejsou součástí daňového dokladu, budou zasílány Objednateli pouze ve formátech RTF, PDF, JPG, DOC, DOCx, XLS, XLSx. Elektronická faktura musí být opatřena zaručeným elektronickým podpisem, případně zaručenou elektronickou pečeti, obojí založené na kvalifikovaném certifikátu ve smyslu zákona č. 297/2016 Sb. o službách vytvářejících důvěru pro elektronické transakce podpisu, ve znění pozdějších předpisů, kvalifikovaný certifikát musí být vydán jedním z Ministerstvem vnitra ČR akreditovaných poskytovatelů certifikačních služeb. Není-li Elektronická faktura opatřena zaručeným elektronickým podpisem, případně zaručenou elektronickou pečeti ve smyslu předchozí věty nebo není-li takto opatřena alespoň průvodní e-mail k Elektronické faktuře, musí být Elektronická faktura odeslána e-mailem výhradně z e-mailové adresy Zhotovitele uvedené pro tento účel ve Smlouvě, jehož přílohou je Elektronická faktura. Elektronická faktura bude vyhotovena v četnosti 1 e-mail - 1 Elektronická faktura v samostatném souboru a její přílohy v samostatném souboru (souborech). V případě, kdy bude zaslána Objednateli Elektronická faktura, zavazuje se Zhotovitel nezasílat stejnou fakturu duplicitně v listinné podobě. Zhotovitel je povinen odeslat Objednateli fakturu shora uvedeným postupem, nejpozději do pěti (5) pracovních dnů od vzniku jeho nároku na zaplacení Ceny.
6. Zhotovitel předloží jako doklad pro fakturaci dodací listy nově dodaného a zabudovaného materiálu na stavbě.
7. V konečné faktuře budou zúčtovány veškeré dílčí faktury.
8. Zhotovitel je povinen s poslední fakturou zaslat vyplněnou tabulku aktivace HIM, která je nedílnou přílohou této smlouvy. V tabulce budou vyplněny pouze položky týkající se dané stavby v Kč s DPH.

## **VI.**

### **Podmínky provedení díla**

1. Objednatel odevzdá zhotoviteli plochu staveniště nejpozději ke dni zahájení díla. Zápis o předání staveniště bude proveden přímo ve stavebním deníku (dále jen „SD“) nebo bude nedílnou součástí SD jako jeho příloha.
2. Doba plnění díla se přiměřeně prodlužuje v následujících případech:
  - a) dojde-li během výstavby ke změně zásadního rozsahu díla a druhu prací na základě žádosti objednatele a strany zahájí jednání o obsahu dodatku ke smlouvě

- b) nebude-li moci zhotovitel pokračovat v provádění díla z důvodu na straně objednatele, které brání řádnému provádění díla
  - c) při zastavení prací státními a kontrolními orgány nebo z důvodu vyšší moci (pokud není odpovědnost na straně zhotovitele)
  - d) prodlení vzniklé v souvislosti archeologickými nálezy.
3. Zhotovitel prohlašuje, že si prohlédl místo provádění díla, seznámil se s místními podmínkami a místo je vhodné k provedení díla za podmínek sjednaných touto smlouvou. Zhotovitel není oprávněn prodloužit dobu provádění díla či požadovat zvýšení ceny díla, pokud se po podpisu smlouvy ukáží jakékoli okolnosti související s místem provádění díla, které provádění díla jakkoli ztíží, s výjimkou archeologických nálezů. Zjistí-li však zhotovitel při provádění díla skryté překážky týkající se místa, kde má být dílo provedeno, znemožňující provést dílo dohodnutým způsobem, které nemohl odhalit ani při vynaložení potřebné odborné péče, oznámí to bez zbytečného odkladu objednateli a navrhne mu změnu díla. Do dosažení dohody o změně díla může jeho provádění přerušit.
4. Zhotovitel zajistí informování o omezení provozu na příslušném úseku komunikace v souvislosti s jím prováděnými pracemi, a to formou informačních tabulí s uvedením počátku a konce trvání prací, které omezení provozu způsobují. Tyto Informativní tabule dle manuálu Komunikační strategie MHMP budou mít schválený rozměr a jednotný vzhled a budou umístěny na sloupku s reflexními červeno bílými prvky. Zhotovitel je povinen tyto tabule zajistit v dostatečném množství (minimálně dvou) dle délky úseku a významu komunikace k informování veřejnosti o připravovaném dopravním omezení s dostatečným předstihem před zahájením prací (ideálně 7 dní předem). Přesné umístění tabulí bude součástí dopravně inženýrského opatření (DIO), které je součástí žádosti o dopravně inženýrské rozhodnutí (DIR). Po ukončení omezení provozu, nejpozději však v den předání díla, je zhotovitel povinen tyto tabule demontovat. V případě změny doby trvání prací je zhotovitel povinen zajistit aktualizaci na tabuli uváděných údajů, a to neprodleně od okamžiku, co bude změna doby trvání prací známa. Zhotovitel nese veškerou odpovědnost za dodržení veškerých zákonných postupů při umisťování těchto informačních tabulí.
5. Zhotovitel prohlašuje, že je schopen zajistit dostatečné množství asfaltových směsí nutných k realizaci veřejné zakázky v době jejího plnění, neboť má smluvně zajištěnou dodávku asfaltových směsí pro realizaci veřejné zakázky, což dokládá smlouvou o budoucí spolupráci, přičemž tuto smlouvu o budoucí spolupráci přikládá jako přílohu k této smlouvě.
6. Vzhledem k výše uvedenému prohlášení v čl.VI. odst. 5. této smlouvy zhotovitel dokládá plán dopravní trasy s uvedením vzdáleností k místu plnění díla v km, po které bude zhotovitel zajišťovat dodávku potřebného množství asfaltových směsí na staveniště, s detailním rozpisem časů a průměrné rychlosti vozidla přepravujícího požadovanou asfaltovou směs, aby mohl objednatel prověřit reálnost dojezdové vzdálenosti a kvalitu dovážené směsi na staveniště, v souladu s relevantními technickými normami TKP 7. Objednatel si vyhrazuje právo každou z doložených obaloven uvedených zhotovitelem prověřit oddělením laboratoře objednatele.

## **VII.**

### **Kontrola prací a vedení stavebního deníku**

1. Objednatel je oprávněn provádět průběžnou kontrolu prací svými pracovníky, resp. osobou zmocněnou. V případě zjištění závad učiní záznam do stavebního deníku s požadavkem na jejich odstranění ve stanoveném termínu.
2. Stavební deník (též „SD“) bude na stavbě veden ode dne jejího zahájení do řádného ukončení prací včetně doby na odstranění vad a nedodělků, a to způsobem obvyklým dle přílohy č. 9 vyhlášky č. 499/2006 Sb., o dokumentaci staveb, v platném znění.
  - Záznamy o průběhu prací, kontrolách přejímání prací a všech dalších skutečnostech budou zapisovány denně.
  - Během pracovní doby musí být stavební deník na stavbě trvale přístupný pro objednatele.

- Denní záznamy budou čitelné a objednatel je bude podepisovat způsobem stanoveným v zápisu na první straně stavebního deníku.
  - Denní záznamy musí obsahovat zejména množství, místo a způsob provedení práce a množství zabudovaného materiálu, údaje o počasí, odběr vzorků, provedená měření, atesty a jejich vyhodnocení, odchylky od projektu.
  - Veškeré požadavky zhotovitele vůči objednateli uvedené ve stavebním deníku musí být podepsány objednatelem nebo uvedeno stanovisko objednatele nejdéle do 3 pracovních dnů.
3. Po skončení stavby převezme objednatel originál stavebního deníku dle stavebního zákona.
  4. Současně se stavebním deníkem je nezbytné vést stavební deník víceprací, ve kterém je zhotovitel povinen vést veškeré vícepráce včetně jednotkových cen. Pro jeho vedení platí stejné povinnosti jako pro stavební deník.
  5. Na stavbě bude objednatel zastupovat stavební dozor.

## **VIII. Převzetí díla**

1. Po provedení díla, příp. jeho samostatné části vyzve zhotovitel objednatele k předání a převzetí dokončeného díla zápisem do stavebního deníku nejméně 1 týden předem. Přejímací řízení se uskuteční v místě provádění díla. Objednatel se zavazuje přejímací řízení v této lhůtě zahájit.
2. O přejímacím řízení se vyhotoví zápis, který podepíší zástupci obou smluvních stran. Drobné vady a nedodělky, které samostatně ani ve spojení s jinými nebrání užívání díla funkčně či esteticky, ani užívání díla podstatným způsobem neomezují, nejsou důvodem, pro který by objednatel mohl převzetí díla odmítnout.
3. V případě zjištění vad při přejímacím řízení, budou tyto sepsány v zápise o předání a převzetí díla a bude dohodnuta lhůta k jejich odstranění.  
Při přejímacím řízení pro odstraněné vady a nedodělky bude postupováno obdobně dle čl. VIII. odst. 1 – 2 smlouvy.
4. Práce, které budou zakryty nebo se stanou nepřístupnými, prověří objednatel (TDS) na základě výzvy ve SD minimálně 3 dny předem anebo po telefonické dohodě, nejpozději do druhého pracovního dne od této výzvy. Pokud tak neučiní, má se za to, že provedené práce jsou provedeny řádně a zhotovitel je oprávněn pokračovat v dalších pracích. Pokud bude objednatel dodatečně požadovat odkrytí těchto prací, je zhotovitel povinen tento požadavek splnit. Nebude-li zjištěna vada, za kterou odpovídá zhotovitel, bude hrazeno odkrytí a uvedení do původního stavu objednatelem.
5. Zakryje-li zhotovitel práce před uplynutím lhůty uvedené v předchozím odstavci bez souhlasu objednatele, je povinen na žádost objednatele práce odkryt a uvést do původního stavu na svůj náklad, i když nebude žádná vada zjištěna.
6. V případě přejímání dílčí části stavebního díla musí být vždy zhotoven zápis s popisem předávané části, který podepíší zástupci obou smluvních stran.
7. Objednatel požaduje, aby zhotovitel předložil k přejímacímu řízení stavby tyto doklady:
  - originál SD
  - výsledky prováděných zkoušek předepsaných v PD a příslušných ČSN či v technických předpisech objednatele (TP TSK).
  - atesty použitých materiálů a prohlášení o shodě
  - dokumentaci skutečného provedení díla v počtu 3 paré
  - geometrické plány

- zaměření stavby jak v písemné podobě, tak v digitální formě na CD (1x pro IPR Praha - Institut plánování a rozvoje hlavního města Prahy, Vyšehradská 57, Praha 2 a 1x pro TSK – odd. inf. rozvoje a GIS)
- doklad o předání geodet. zaměření na IPR Praha
- vyúčtování likvidace vybouraného materiálu
- hospodaření s odpady, doklad o likvidaci odpadů
- vyjádření správců inž. sítí

Zhotovitel je povinen dodat případné další doklady, které bude v souvislosti s kolaudačním řízením (resp. předčasným užíváním) požadovat stavební úřad, Policie ČR, či jiný účastník kolaudačního řízení.

8. V případě předčasného užívání komunikace objednatel dílo nepřevzme, přejímku pouze zahájí a obě strany uzavřou „Dohodu o předčasném užívání stavby“ dle ust. § 123 zákona č. 183/2006 Sb. o územním plánování a stavebním řádu (stavební zákon), v platném znění.

## **IX. Záruční doba**

1. Záruční doba díla je dohodnuta na 60 měsíců na stavební část a 36 měsíců na vodorovné dopravní značení.  
Záruční doba počíná běžet dnem předáním a převzetím díla nebo jednotlivé části díla v případě převzetí díla po částech.
2. Záruční doba materiálů nebo výrobků, které se stanou součástí díla, u nichž výrobce, ČSN či právní předpis stanoví kratší dobu životnosti, než je dohodnutá záruční doba, končí dnem uplynutí takto stanovené doby životnosti.
3. Objednatel uplatní právo ze záruky u zhotovitele písemným oznámením vad díla doručeným na adresu zhotovitele uvedenou v záhlaví smlouvy.
4. Zhotovitel je povinen odstranit vady bezodkladně, příp. v době dohodnuté pro daný konkrétní případ s objednatel v rámci reklamačního řízení.
5. Zhotovitel je povinen se v období do 2 let od dokončení díla účastnit kontroly kvality realizovaného díla prováděné správcem komunikace (příslušným oblastním správcem objednatel) na základě jeho výzvy.
6. Budou-li při kontrole kvality díla dle odst. 5 zjištěny jakékoli závady či nedostatky, je zhotovitel povinen je odstranit na své náklady bez zbytečného odkladu.

## **X. Smluvní pokuty**

Smluvní strany sjednávají následující smluvní pokuty:

1. smluvní pokuta za prodlení zhotovitele s provedením díla, a to ve výši 0,5 % ze sjednané celkové ceny díla za každý započatý den prodlení,
2. smluvní pokuta za porušení povinnosti zhotovitele provést dílo řádně (mj. jde i o neefektivní využívání možné pracovní doby při provádění díla) v souladu s touto smlouvou, a to ve výši 0,5 % ze sjednané celkové ceny díla za každý započatý den, a to až do doby uvedení díla do řádného stavu,

3. smluvní pokuta za prodlení zhotovitele s odstraněním vad díla zjištěných v přejímacím řízení ve lhůtě sjednané pro odstranění vad, a to ve výši 0,5 % ze sjednané celkové ceny díla za každou vadu a každý započatý den prodlení,
4. smluvní pokuta za prodlení zhotovitele s odstraněním záručních vad díla ve lhůtě stanovené v čl. IX. odst. 4 této smlouvy, a to ve výši 0,1 % ze sjednané celkové ceny díla za každou vadu a každý den prodlení,
5. smluvní pokuta za prodlení objednatele s úhradou faktury nebo její části v dohodnutých termínech ve výši 0,01 % z dlužné částky za každý den prodlení,
6. smluvní pokuta za nesplnění povinnosti zhotovitele provést dílo řádně v souladu s relevantními právními předpisy, technickými normami nebo rozhodnutími orgánů státní správy či samosprávy, a to ve výši 2 % ze sjednané celkové ceny díla za každé jednotlivé porušení povinnosti,
7. smluvní pokuta za porušení povinnosti zhotovitele postupovat při změně poddodavatele způsobem stanoveným v čl. XI. odst. 9 této smlouvy ve výši 1 % ze sjednané celkové ceny díla za každý jednotlivý případ,
8. smluvní pokuta za nepředložení dokladů o pojištění odpovědnosti za škodu způsobenou třetí osobě zhotovitelem na žádost Objednatele, a to ve výši **10.000,- Kč** za každý započatý den prodlení.

Celková výše smluvních pokut je omezena limitem 100 % výše celkové ceny díla, přičemž smluvní pokuty mohou být kombinovány (uplatnění jedné smluvní pokuty nevyklučuje souběžné uplatnění jakékoliv jiné smluvní pokuty).

Uplatnění kterékoliv ze smluvních pokut nezavazuje objednatele práva k uplatnění nároku na náhradu vzniklé škody v plné výši.

Smluvní pokuta je splatná do 30 dnů po doručení výzvy oprávněné smluvní strany druhé smluvní straně k její úhradě. Výzva musí vždy obsahovat popis a časové určení události, která v souladu s uzavřenou smlouvou zakládá právo účtovat smluvní pokutu. Smluvní strany sjednávají právo objednatele provést jednostranný zápočet vzájemných pohledávek, a to i v případě pohledávky nejisté nebo neurčité ve smyslu ust. § 1987 odst. 2 občanského zákoníku.

## **XI. Ostatní ujednání**

1. Zhotovitel je povinen umístit na viditelném místě informační panel stavby. Informační panel musí být v souladu s Manuálem grafických a konstrukčních standardů pro tvorbu informačních panelů staveb Hlavního města Prahy, který zhotovitel obdržel jako součást zadávací dokumentace veřejné zakázky, doplněný o QR kód odkazující na popis stavby na [www.tsk-praha.cz](http://www.tsk-praha.cz)  
Zhotovitel bere tuto povinnost na vědomí a zavazuje se ji splnit. Zhotovitel dále zajistí týdně aktualizovaný popis průběhu stavby pro umístění na webové stránky [www.tsk-praha.cz](http://www.tsk-praha.cz).
2. Zhotovitel odpovídá za to, že bude provádět dílo s vynaložením veškeré odborné péče tak, aby nedošlo k:
  - a) porušení obecně závazných předpisů,
  - b) porušení smluvních podmínek,
  - c) porušení příkazů daných objednatelem,
  - d) zničení, ztráty, poškození či snížení hodnoty majetku objednatele, veřejného majetku či majetku třetích osob.
  - e) porušení bezpečnosti práce, zejména zák. č. 262/2006 Sb., zákoníku práce, v platném znění a zák. č. 309/2006 Sb., o zajištění dalších podmínek bezpečnosti a ochrany zdraví při práci, v platném znění.



Za případné škody, které vzniknou v souvislosti s činností zhotovitele, nese tento zhotovitel plnou odpovědnost. Této odpovědnosti se však může částečně nebo úplně zprostit, pokud jednoznačně a nepochybnitelně prokáže, že škoda vznikla v jednoznačné příčinné souvislosti s příkazem objednatele a přitom zhotovitel objednatele na možný vznik této škody předem prokazatelně upozornil a objednatel na dodržení příkazu výslovně i přes toto upozornění trval.

3. V případě odstoupení od smlouvy ze strany objednatele ve smyslu občanského zákoníku smlouva zaniká ke dni doručení odstoupení od smlouvy zhotoviteli. Smluvní strany si sjednávají možnost odstoupení od smlouvy ze strany objednavatele ve smyslu § 2001 a násl. občanského zákoníku, a to z důvodu, zjistí-li objednavatel po uzavření smlouvy, že nebude schopen plnit své finanční závazky z této smlouvy vyplývající, ačkoliv před uzavřením smlouvy na základě jemu dostupných informací tuto skutečnost nepředvídal a ani předvídat nemohl. Objednatel uhradí zhotoviteli tu část plnění, která již byla na základě této smlouvy zhotovitelem provedena do okamžiku doručení odstoupení od smlouvy zhotoviteli.
4. Objednatel si vyhrazuje právo změny termínu realizace, pokud to dopravní nebo jiné podmínky budou vyžadovat (požadavek příslušného silničního správního úřadu, PČR atd.). Zhotovitel bere toto ujednání na vědomí, neboť je srozuměn s tím, že s ohledem na charakter díla je nezbytné respektovat dopravní a jiné podmínky.
5. Zhotovitel prohlašuje, že je seznámen s místními poměry stavby a ujišťuje objednatele, že dílo lze provést za podmínek stanovených touto smlouvou.
6. Zhotovitel se zavazuje k provedení případných víceprací požadovaných vůči objednateli investorem, event. kolaudačními orgány, a to v termínech jimi předepsanými. Vícepráce sjednané nad rámec smlouvy formou dodatku ke smlouvě budou zapsány v samostatném deníku víceprací (SD) a odsouhlaseny objednatelem. V případě neodsouhlasení těchto prací v SD nebudou tyto práce objednatelem zaplacený.

Vícepráce s odhadem ceny (vycházející z položek uvedených v soupisu prací (VV) a z maximální ceny uvedené v ceníku URS v případě, že se položka v soupisu prací nevyskytuje) budou předloženy bez podrobného vyčíslení TDS, který nechá okamžitě tyto vícepráce schválit řediteli investičního úseku objednatele. Vícepráce mohou být zahájeny až po souhlasu ředitele investičního úseku, v naléhavých případech, kdy vícepráce přímo ovlivňují splnění termínu vydaného DIR nebo brání dalším navazujícím pracím, může být dán souhlas telefonicky.

7. Při přerušení nebo zastavení prací na díle z důvodů na straně objednatele zaplatí objednatel zhotoviteli skutečně vynaložené náklady s tím spojené.
8. Zhotovitel odpovídá za škody vzniklé při provádění díla objednateli nebo třetím osobám.
9. Zhotovitel uvádí v příloze smlouvy seznam svých poddodavatelů nad 5 % objemu prací z celkové ceny díla. Zhotovitel se zavazuje v případě zájmu o zadání prací poddodavateli neuvedenému v příloze vyžádat si předem souhlas objednatele.
10. Zhotovitel se zavazuje dodržovat při provádění díla podmínky stavebního povolení, ohlášení stavby a veškerých dalších vyjádření orgánů státní správy a dotčených organizací.
11. Při realizaci díla budou strany akceptovat podmínky provádění díla dle závazných rozhodnutí orgánů státní správy.
12. Zhotovitel zajistí DIR, dodrží jeho podmínky a podmínky dopravní obslužnosti a uhradí jakékoliv sankce za jeho porušení. V případě, že oprava nebude dokončena v termínu dle DIRu, si zhotovitel sám a na vlastní náklady zajistí projednání a prodloužení (vydání) DIRu k řádnému dokončení práce.
13. Osazení dopravního značení bude provedeno odbornou firmou. Zhotovitel se zavazuje, že dopravní značení bude realizováno dle TP TSK.
14. Zhotovitel si na vlastní náklady zajistí zařízení stavenišť, včetně projednání jeho umístění, jeho vytyčení příp. projednání záboru jeho plochy, zákresy stávajících inženýrských sítí a jejich vytyčení a měření vibrací během stavby.

15. Před předáním díla předá zhotovitel objednateli dokumentaci skutečného provedení stavby (DSPS) a veškeré doklady potřebné k řádnému dokončení stavby: nakládání s odpady, výsledky předepsaných zkoušek, prohlášení o shodě na všechny použité materiály, protokoly o materiálu předaném či vyzvednutém ze skladu objednatele, případně další zkoušky předepsané laboratoří objednatele.
16. Zhotovitel zajistí dopracování projektové realizační dokumentace a zábor veřejného prostranství.
17. Před zahájením stavby předá zhotovitel objednateli 2 paré RDS a pasportizaci objektů.
18. Zhotovitel bere na vědomí, že použití náhradních hmot, materiálů nebo výrobků musí odsouhlasit objednatel a zpracovatel PD.
19. Zhotovitel se zavazuje, že se bude v průběhu provádění díla řídit technickými normami, a že při realizaci budou použity asfaltové směsi, jejichž průkazní zkoušky předložil před předáním staveniště ke schválení objednateli.
20. Zhotovitel se zavazuje, že předloží při předání díla kontrolní zkoušky materiálů, které byly na stavbě použity, dále převjímací zkoušky hotové úpravy provedené zkušební laboratoří akreditovanou pro tento typ zkoušek.
21. Zhotovitel se zavazuje, že předloží při předání díla kontrolní zkoušky materiálů, které byly na stavbě použity, dále převjímací zkoušky hotové úpravy provedené zkušební laboratoří akreditovanou pro tento typ zkoušek. Dále zhotovitel předloží naměřené hodnoty parametrů provozní způsobilosti vozovky, eventuálně další zkoušky a měření, jak jsou uvedena v zadávací dokumentaci stavby. Všechna měření parametrů provozní způsobilosti vozovky budou prováděna podle platných ČSN 736175 a 736177 zařízeními splňujícími podmínky těchto norem.
22. Zhotovitel se zavazuje, že zajistí zhotovení geometrických plánů po ukončení stavby.
23. V případě hlukového měření zajišťovaného zhotovitelem bude doloženo souhlasné stanovisko od HSHMP.
24. Zhotovitel předá na odd. inf. rozvoje a GIS dokumentaci skutečného provedení stavby v dig. formě (referenční systém Bpv), geodetické zaměření (papírově a digitálně) a potvrzení o předání na IPR Praha. Doklad k potvrzení zhotovitel obdrží od TDI dané akce.
25. Zhotovitel se zavazuje, že veškerý dlažební materiál, který nebude následně použit zpět na komunikaci, bude vyčištěn a odvezen do skladu objednatele v souladu s přílohou smlouvy „Hospodaření s vybouraným materiálem“.
26. Zhotovitel zajistí vhodným způsobem (např. vhozením informace do poštovní schránky nebo jejím umístěním na vchodové dveře nemovitosti) informování přímo dotčených fyzických a právnických osob o době trvání, místě a rozsahu prací prováděných na pozemní komunikaci, a to nejpozději 7 dní před zahájením prací.

## XII. Pojištění

1. Zhotovitel se zavazuje mít po dobu trvání této Smlouvy sjednáno pojištění své odpovědnosti za škodu způsobenou třetí osobě, a to tak, aby limit pojistného plnění sjednaný zhotovitelem na základě takové pojistné smlouvy činil pro jednu škodnou událost minimálně **5 000 000,- Kč**. Tento limit nelze nahradit kumulací pojistných plnění na základě více pojistných smluv.
2. Zhotovitel je povinen předložit kdykoliv po dobu trvání této smlouvy na žádost objednatele uzavřenou pojistnou smlouvu, pojistku nebo potvrzení příslušné pojišťovny, příp. potvrzení pojišťovacího zprostředkovatele (insurance broker), prokazující existenci pojištění v rozsahu požadovaném v předchozím odstavci.

### XIII. Závěrečná ujednání

1. Zhotovitel podpisem této smlouvy potvrzuje, že se v plném rozsahu seznámil s povahou a předmětem díla a jsou mu známy veškeré technické, kvalitativní a jiné podmínky nezbytné k realizaci díla a disponuje takovými kapacitami a odbornými znalostmi, které jsou k provedení předmětu díla nezbytné. Zhotovitel prohlašuje, že se před podpisem smlouvy podrobně seznámil se všemi dokumenty tvořícími její přílohy. Kontrolou dokumentace zhotovitel nezjistil jakékoliv nesrovnalosti, které by mu bránily provést dílo úplné, odpovídající kvality, schopné funkce a předání objednateli. Současně zhotovitel prohlašuje, že správně vyhodnotil a ocenil veškeré práce trvalého či dočasného charakteru včetně materiálu, které jsou obsaženy v předané projektové dokumentaci. Prohlašuje také, že do ceny díla jsou zahrnuty též veškeré práce, jejichž provedení by měl zhotovitel v rámci své odborné způsobilosti předpokládat.
2. Zhotovitel se zavazuje, že na základě předloženého harmonogramu prací vypracuje ve spolupráci s objednatelem platební kalendář.
3. Změny této smlouvy mohou být realizovány pouze formou písemných dodatků podepsaných oprávněnými zástupci obou smluvních stran
4. Otázky touto smlouvou neupravené se budou řídit příslušnými ustanoveními občanského zákoníku.
5. Tato smlouva je sepsána v pěti vyhotoveních, z nichž každé má platnost originálu. Objednatel obdrží tři (3) vyhotovení a zhotovitel dvě (2) vyhotovení. V případě, že je Smlouva uzavírána elektronicky za využití uznávaných elektronických podpisů, postačí jedno vyhotovení Smlouvy, na kterém jsou zaznamenány uznávané elektronické podpisy zástupců Smluvních stran.
6. Smluvní strany výslovně souhlasí s tím, aby tato smlouva byla uvedena v Centrální evidenci smluv Technické správy komunikací hl. m. Prahy, a.s. (CES TSK) vedené Technickou správou komunikací hl.m. Prahy, a.s., která je veřejně přístupná a která obsahuje údaje o smluvních stranách, předmětu smlouvy, číselné označení této smlouvy a datum jejího podpisu.
7. Smluvní strany prohlašují, že skutečnosti uvedené v této smlouvě nepovažují za obchodní tajemství ve smyslu § 504 občanského zákoníku a udělují svolení k jejich užití a zveřejnění bez stanovení jakýchkoli dalších podmínek, v platném znění.  

Zhotovitel neposkytne žádné informace týkající se prováděného díla dalším osobám, s výjimkou oprávněných zástupců objednatele.
8. Tato smlouva nabývá platnosti dnem jejího podpisu oběma smluvními stranami a účinnosti dnem jejího uveřejnění v registru smluv.
9. Smluvní strany výslovně sjednávají, že uveřejnění této smlouvy v registru smluv dle zákona č. 340/2015 Sb., o zvláštních podmínkách účinnosti některých smluv, uveřejňování těchto smluv a o registru smluv (zákon o registru smluv), zajistí objednatel.
10. Každá ze smluvních stran potvrzuje, že při sjednávání této smlouvy postupovala čestně a transparentně a současně se zavazuje, že takto bude postupovat i při plnění této smlouvy a veškerých činnostech s ní souvisejících. Smluvní strany potvrzují, že se seznámily se zásadami Criminal compliance programu TSK (dále jen „CCP“), které jsou uveřejněny na webových stránkách objednatele, zejména s Kodexem CCP a zavazují se tyto zásady po dobu trvání smluvního vztahu dodržovat. Každá ze smluvních stran se zavazuje, že bude jednat a přijme opatření tak, aby nevzniklo důvodné podezření na spáchání trestného činu či k jeho spáchání, tj. tak, aby kterákoliv ze smluvních stran nemohla být přičtena odpovědnost podle zák.č. 418/2011 Sb., nebo nevznikla trestní odpovědnost jednajících osob podle zák.č. 40/2009.
11. Nedílnou součástí této smlouvy jsou přílohy:
  - Podrobný harmonogram prací

- Položkový rozpočet
- Seznam poddodavatelů
- Smlouva o budoucí spolupráci
- Plán dopravní trasy s detailním rozpisem časů a průměrné rychlosti vozidla přepravujícího požadovanou asfaltovou směs na staveniště
- Hospodaření s vybouraným materiálem
- Tabulka aktivace HIM

V Praze dne .....

V Praze dne .....

**objednatel**

Technická správa komunikací hl.m. Prahy, a.s.

**zhotovitel**

STRABAG a.s.

.....

.....

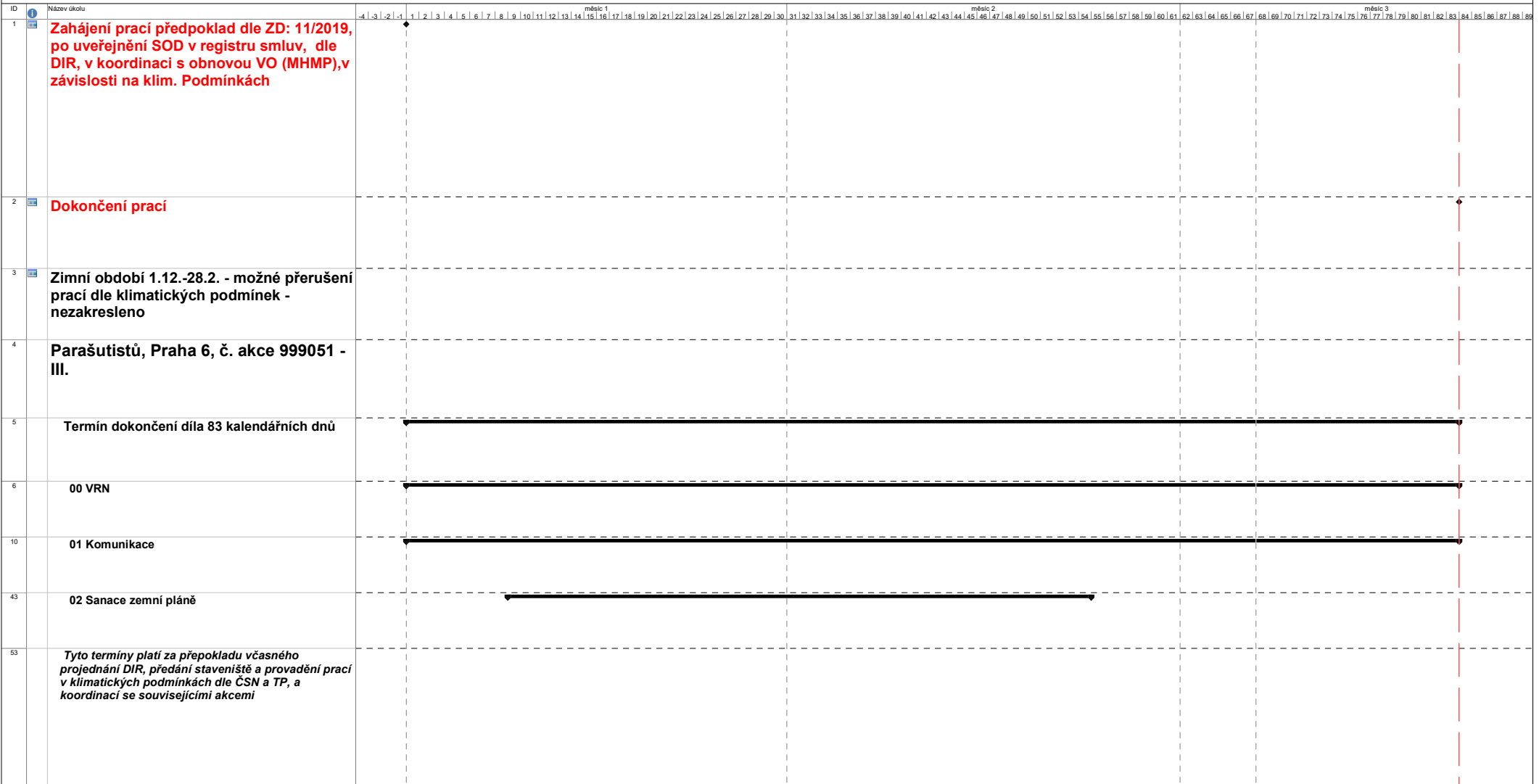
Ing. Michael Procházka  
na základě plné moci

.....

.....

Ing. Jan Černý  
na základě plné moci

# Parašutistů, Praha 6, č. akce 999051 - III.



Ing. Michal Kadavý

Podepsal Ing. Michal Kadavý  
DN: cn=Ing. Michal Kadavý, c=CZ, o=STRABAG a.s. [IČ 60838744], ou=6109, email=michal.kadavy@strabag.com  
Datum: 2020.01.07 09:59:24 +01'00'



## REKAPITULACE STAVBY

Kód: 18-08(1)  
Stavba: Parašutistů, Praha 6

KSO:		CC-CZ:	
Místo:		Datum:	07.01.2020
Zadavatel:		IČ:	
		DIČ:	
Uchazeč:		IČ:	60838744
STRABAG a.s., Kačírkova 982/4, 158 00 Praha 5 - Jinonice		DIČ:	CZ60838744
Projektant:		IČ:	
		DIČ:	
Zpracovatel:		IČ:	
		DIČ:	
Poznámka:			

<b>Cena bez DPH</b>			<b>7 745 967,87</b>
DPH základní	Sazba daně	Základ daně	Výše daně
snížená	21,00%	<b>7 745 967,87</b>	<b>1 626 653,25</b>
	15,00%	<b>0,00</b>	<b>0,00</b>
<b>Cena s DPH</b>			<b>9 372 621,12</b>
	<b>v</b>	<b>CZK</b>	

Ing. Michal  
Kadavý



Podepsal Ing. Michal Kadavý  
DN: cn=Ing. Michal Kadavý, c=CZ,  
o=STRABAG a.s. [IČ 60838744], ou=6109,  
email=michal.kadavy@strabag.com  
Datum: 2020.01.08 08:57:14 +01'00'

## REKAPITULACE OBJEKTŮ STAVBY A SOUPISŮ PRACÍ

Kód: 18-08(1)

**Stavba:** Parašutistů, Praha 6

Místo: Datum: 07.01.2020

Zadavatel: Projektant:

Uchazeč: STRABAG a.s., Kačírkova 982/4, 158 00 Praha 5 - Jinonice Zpracovatel:

Kód	Popis	Cena bez DPH [CZK]	Cena s DPH [CZK]	Typ
<b>Náklady stavby celkem</b>		<b>7 745 967,87</b>	<b>9 372 621,12</b>	
00	VRN	469 394,43	567 967,26	STA
01	Komunikace	5 881 151,19	7 116 192,94	STA
02	Sanace zemní pláně	1 395 422,25	1 688 460,92	STA

# KRYCÍ LIST SOUPISU PRACÍ

Stavba:

Parašutistů, Praha 6

Objekt:

**00 - VRN**

KSO:

Místo:

Zadavatel:

Uchazeč:

STRABAG a.s., Kačírkova 982/4, 158 00 Praha 5 - Jinonice

Projektant:

Zpracovatel:

Poznámka:

CC-CZ:

Datum:

07.01.2020

IČ:

DIČ:

IČ:

DIČ:

60838744

CZ60838744

IČ:

DIČ:

IČ:

DIČ:

---

**Cena bez DPH**

**469 394,43**

	Základ daně	Sazba daně	Výše daně
DPH základní	469 394,43	21,00%	98 572,83
DPH snížená	0,00	15,00%	0,00

---

**Cena s DPH**

**v CZK**

**567 967,26**

---



# REKAPITULACE ČLENĚNÍ SOUPISU PRACÍ

Stavba:

Parašutistů, Praha 6

Objekt:

**00 - VRN**

Místo:

Datum:

07.01.2020

Zadavatel:

Projektant:

Uchazeč:

STRABAG a.s., Kačírkova 982/4, 158 00 Praha 5 - Jinonice

Zpracovatel:

Kód dílu - Popis

Cena celkem [CZK]

## Náklady stavby celkem

**469 394,43**

VRN - Vedlejší rozpočtové náklady

469 394,43

VRN1 - Průzkumné, geodetické a projektové práce

157 509,90

VRN3 - Zařízení staveniště

140 199,42

VRN4 - Inženýrská činnost

147 843,26

VRN9 - Ostatní náklady

23 841,85

# SOUPIS PRACÍ

Stavba:

Parašutistů, Praha 6

Objekt:

00 - VRN

Místo:

Datum: 07.01.2020

Zadavatel:

Projektant:

Uchazeč: STRABAG a.s., Kačírkova 982/4, 158 00 Praha 5 - Jinonice

Zpracovatel:

PČ	Typ	Kód	Popis	MJ	Množství	J.cena [CZK]	Cena celkem [CZK]	Cenová soustava
----	-----	-----	-------	----	----------	--------------	-------------------	-----------------

## Náklady soupisu celkem

**469 394,43**

D VRN Vedlejší rozpočtové náklady

469 394,43

D VRN1 Průzkumné, geodetické a projektové práce

157 509,90

1	K	011002000	Průzkumné práce-kamerový průzkum přípojek UV	m	17,000	417,23	7 092,91	CS ÚRS 2018 01
---	---	-----------	--	---	--------	--------	----------	----------------

VV 17 17,000

2	K	011503000	Stavební průzkum bez rozlišení	...	1,000	11 920,92	11 920,92	CS ÚRS 2018 01
---	---	-----------	--------------------------------	-----	-------	-----------	-----------	----------------

P  
Poznámka k položce:  
Passport okolních objektů a oplocení

3	K	012103000	Geodetické práce před výstavbou	...	1,000	18 466,14	18 466,14	CS ÚRS 2018 01
---	---	-----------	---------------------------------	-----	-------	-----------	-----------	----------------

P  
Poznámka k položce:  
Vytyčení stávajících inženýrských sítí

4	K	012303000	Geodetické práce po výstavbě	...	1,000	73 864,57	73 864,57	CS ÚRS 2018 01
---	---	-----------	------------------------------	-----	-------	-----------	-----------	----------------

P  
Poznámka k položce:  
Zaměření skutečného provedení stavby

5	K	013254000	Dokumentace skutečného provedení stavby	...	1,000	46 165,36	46 165,36	CS ÚRS 2018 01
---	---	-----------	---	-----	-------	-----------	-----------	----------------

P  
Poznámka k položce:  
Zřetelné vyznačení všech změn do projektové dokumentace stavby,  
ke kterým dojde v průběhu realizace díla v min. 2 vyhotoveních.

D VRN3 Zařízení staveniště

140 199,42

6	K	030001000	Zařízení staveniště	...	1,000	129 351,38	129 351,38	CS ÚRS 2018 01
---	---	-----------	---------------------	-----	-------	------------	------------	----------------

P  
Poznámka k položce:  
Zřízení, provoz a zrušení ZS

7	K	034503000	Informační tabule na staveništi	...	1,000	10 848,04	10 848,04	CS ÚRS 2018 01
---	---	-----------	---------------------------------	-----	-------	-----------	-----------	----------------

D VRN4 Inženýrská činnost

147 843,26

8	K	040001000	Inženýrská činnost	...	1,000	83 446,46	83 446,46	CS ÚRS 2018 01
---	---	-----------	--------------------	-----	-------	-----------	-----------	----------------

P  
Poznámka k položce:  
Projednání DIO, zajištění DIR, zajištění dokladů nutných k zahájení stavby

9	K	043134000	Zkoušky zatěžovací	...	10,000	6 439,68	64 396,80	CS ÚRS 2018 01
---	---	-----------	--------------------	-----	--------	----------	-----------	----------------

D VRN9 Ostatní náklady

23 841,85

10	K	090001000	Ostatní náklady	...	1,000	23 841,85	23 841,85	CS ÚRS 2018 01
----	---	-----------	-----------------	-----	-------	-----------	-----------	----------------

P  
Poznámka k položce:  
DIO-pronájem DZ, apod.

# KRYCÍ LIST SOUPISU PRACÍ

Stavba:

Parašutistů, Praha 6

Objekt:

**01 - Komunikace**

KSO:

Místo:

Zadavatel:

Uchazeč:

STRABAG a.s., Kačírkova 982/4, 158 00 Praha 5 - Jinonice

Projektant:

Zpracovatel:

Poznámka:

CC-CZ:

Datum:

07.01.2020

IČ:

DIČ:

IČ:

DIČ:

60838744

CZ60838744

IČ:

DIČ:

IČ:

DIČ:

---

**Cena bez DPH**

**5 881 151,19**

	Základ daně	Sazba daně	Výše daně
DPH základní	5 881 151,19	21,00%	1 235 041,75
DPH snížená	0,00	15,00%	0,00

---

**Cena s DPH**

**v CZK**

**7 116 192,94**

---

# REKAPITULACE ČLENĚNÍ SOUPISU PRACÍ

Stavba:

Parašutistů, Praha 6

Objekt:

**01 - Komunikace**

Místo:

Datum:

07.01.2020

Zadavatel:

Projektant:

Uchazeč:

STRABAG a.s., Kačírkova 982/4, 158 00 Praha 5 - Jinonice

Zpracovatel:

Kód dílu - Popis

Cena celkem [CZK]

## Náklady stavby celkem

**5 881 151,19**

HSV - Práce a dodávky HSV

5 881 151,19

1 - Zemní práce

823 068,05

5 - Komunikace pozemní

2 662 829,31

8 - Trubní vedení

394 992,84

9 - Ostatní konstrukce a práce, bourání

1 278 054,18

997 - Přesun sutě

709 331,24

998 - Přesun hmot

12 875,57

# SOUPIS PRACÍ

Stavba:

Parašutistů, Praha 6

Objekt:

01 - Komunikace

Místo:

Datum: 07.01.2020

Zadavatel:

Projektant:

Uchazeč: STRABAG a.s., Kačírkova 982/4, 158 00 Praha 5 - Jinonice

Zpracovatel:

PČ	Typ	Kód	Popis	MJ	Množství	J.cena [CZK]	Cena celkem [CZK]	Cenová soustava
----	-----	-----	-------	----	----------	--------------	-------------------	-----------------

## Náklady soupisu celkem

5 881 151,19

D HSV Práce a dodávky HSV

5 881 151,19

D 1 Zemní práce 823 068,05

1	K	113107241	Odstranění podkladů nebo krytů strojně plochy jednotlivě přes 200 m2 s přemístěním hmot na skládku na vzdálenost do 20 m nebo s naložením na dopravní prostředek živých, o tl. vrstvy do 50 mm	m2	660,000	33,48	22 096,80	CS ÚRS 2018 01
	VV		"stávající chodníky"490,00		490,000			
	VV		"vjezdy asfalt"170,00		170,000			
	VV		Součet		660,000			
2	K	113107230	Odstranění podkladů nebo krytů strojně plochy jednotlivě přes 200 m2 s přemístěním hmot na skládku na vzdálenost do 20 m nebo s naložením na dopravní prostředek z betonu prostého, o tl. vrstvy do 100 mm	m2	665,000	66,96	44 528,40	CS ÚRS 2018 01
	VV		"stávající chodníky"490,00		490,000			
	VV		"vjezdy asfalt"170,00		170,000			
	VV		"vjezdy dlažba"5,00		5,000			
	VV		Součet		665,000			
3	K	113107211	Odstranění podkladů nebo krytů strojně plochy jednotlivě přes 200 m2 s přemístěním hmot na skládku na vzdálenost do 20 m nebo s naložením na dopravní prostředek z kameniva těženého, o tl. vrstvy do 100 mm	m2	490,000	20,38	9 986,20	CS ÚRS 2018 01
	VV		"stávající chodníky"490,00		490,000			
4	K	113106171	Rozebrání dlažeb a dílců vozovek a ploch s přemístěním hmot na skládku na vzdálenost do 3 m nebo s naložením na dopravní prostředek, s jakoukoliv výplní spár ručně ze zámkové dlažby s ložem z kameniva	m2	5,000	109,67	548,35	CS ÚRS 2018 01
	VV		"vjezdy dlažba"5,00		5,000			
5	K	113107152	Odstranění podkladů nebo krytů strojně plochy jednotlivě přes 50 m2 do 200 m2 s přemístěním hmot na skládku na vzdálenost do 20 m nebo s naložením na dopravní prostředek z kameniva těženého, o tl. vrstvy přes 100 do 200 mm	m2	175,000	50,96	8 918,00	CS ÚRS 2018 01
	VV		"vjezdy asfalt"170,00		170,000			
	VV		"vjezdy dlažba"5,00		5,000			
	VV		Součet		175,000			
6	K	113154354	Frézování živého podkladu nebo krytu s naložením na dopravní prostředek plochy přes 1 000 do 10 000 m2 s překážkami v trase pruhu šířky do 1 m, tloušťky vrstvy 100 mm	m2	1 706,000	86,08	146 852,48	CS ÚRS 2018 01
	VV		"vozovka"1706		1 706,000			
7	K	113107231	Odstranění podkladů nebo krytů strojně plochy jednotlivě přes 200 m2 s přemístěním hmot na skládku na vzdálenost do 20 m nebo s naložením na dopravní prostředek z betonu prostého, o tl. vrstvy přes 100 do 150 mm	m2	1 706,000	100,44	171 350,64	CS ÚRS 2018 01
	VV		"vozovka"1706		1 706,000			
8	K	113107212	Odstranění podkladů nebo krytů strojně plochy jednotlivě přes 200 m2 s přemístěním hmot na skládku na vzdálenost do 20 m nebo s naložením na dopravní prostředek z kameniva těženého, o tl. vrstvy přes 100 do 200 mm	m2	1 706,000	40,77	69 553,62	CS ÚRS 2018 01
	VV		"vozovka"1706		1 706,000			
9	K	113202111	Výhrání obrub s vybouráním lože, s přemístěním hmot na skládku na vzdálenost do 3 m nebo s naložením na dopravní prostředek z krajníků nebo obrubníků stojatých	m	585,000	139,42	81 560,70	CS ÚRS 2018 01
	VV		"silniční"564		564,000			
	VV		"chodníkové"21		21,000			
	VV		Součet		585,000			
10	K	132201101	Hloubení zapažených i nezapažených rýh šířky do 600 mm s urovnáním dna do předepsaného profilu a spádu v hornině tř. 3 do 100 m3	m3	80,521	254,81	20 517,56	CS ÚRS 2018 01
	VV		"UV1"10,2*0,6*4,59		28,091			
	VV		"UV3, UV4"17,2*0,6*4,07		42,002			
	VV		"UV5"4,4*0,6*3,95		10,428			

PČ	Typ	Kód	Popis	MJ	Množství	J.cena [CZK]	Cena celkem [CZK]	cenová soustava
VV			Součet		80,521			
11	K	132201109	Hloubení zapažených i nezapažených rýh šířky do 600 mm s urovnáním dna do předepsaného profilu a spádu v hornině tř. 3 Příplatek k cenám za lepivost horniny tř. 3	m3	24,156	76,44	1 846,48	CS ÚRS 2018 01
VV			80,521*0,3		24,156			
12	K	151101103	Zřízení pažení a rozepření stěn rýh pro podzemní vedení s uložením materiálu na vzdálenosti od mezerovitost, hloubky do 8 m	m2	134,202	490,95	65 886,47	CS ÚRS 2018 01
VV			"UV1"10,2*4,59		46,818			
VV			"UV3, UV4"17,2*4,07		70,004			
VV			"UV5"4,4*3,95		17,380			
VV			Součet		134,202			
13	K	151101113	Odstranění pažení a rozepření stěn rýh pro podzemní vedení s uložením materiálu na vzdálenost do 3 m od kraje výkopu příložně, hloubky přes 4 do 8 m	m2	134,202	181,69	24 383,16	CS ÚRS 2018 01
VV			"UV1"10,2*4,59		46,818			
VV			"UV3, UV4"17,2*4,07		70,004			
VV			"UV5"4,4*3,95		17,380			
VV			Součet		134,202			
14	K	174101101	Zásyp sypaninou z jakékoliv horniny s uložením výkopku ve vrstvách se ztuhnutím jam, šachet, rýh nebo kolem objektů v těchto vykopávkách	m3	80,521	66,60	5 362,70	CS ÚRS 2018 01
VV			"UV1"10,2*0,6*4,59		28,091			
VV			"UV3, UV4"17,2*0,6*4,07		42,002			
VV			"UV5"4,4*0,6*3,95		10,428			
VV			Součet		80,521			
15	K	175111101	Obsypání potrubí ručně sypaninou z vhodných hornin tř. 1 až 4 nebo materiálem připraveným podél výkopu ve vzdálenosti do 3 m od jeho kraje, pro jakoukoliv hloubku výkopu a míru ztuhnutí bez prohození sypaniny sítím	m3	80,521	393,17	31 658,44	CS ÚRS 2018 01
VV			"UV1"10,2*0,6*4,59		28,091			
VV			"UV3, UV4"17,2*0,6*4,07		42,002			
VV			"UV5"4,4*0,6*3,95		10,428			
VV			Součet		80,521			
16	M	58337331	šterkopisek frakce 0/22	t	161,043	389,81	62 776,17	CS ÚRS 2018 01
VV			"UV1"10,2*0,6*4,59*2		56,182			
VV			"UV3, UV4"17,2*0,6*4,07*2		84,005			
VV			"UV5"4,4*0,6*3,95*2		20,856			
VV			Součet		161,043			
17	K	181411131	Založení trávníku na půdě předem připravené plochy do 1000 m2 výsevem včetně utažení parkového v rovině nebo na svahu do 1:5	m2	17,000	29,80	506,60	CS ÚRS 2018 01
VV			17		17,000			
18	M	103641010	zemina pro terénní úpravy - ornice	t	5,100	357,63	1 823,91	CS ÚRS 2017 02
VV			17*0,15*2		5,100			
19	M	005724100	osivo směs travní parková	kg	0,425	149,01	63,33	CS ÚRS 2018 01
P			Poznámka k položce: 1m2=25g 17*0,025		0,425			
20	K	181951102	Úprava pláně vyrovnáním výškových rozdílů v hornině tř. 1 až 4 se ztuhnutím	m2	2 422,000	21,82	52 848,04	CS ÚRS 2018 01
VV			"chodníky"563		563,000			
VV			"vjezdy"180		180,000			
VV			"hmatové úpravy"49		49,000			
VV			"vozovka"1212		1 212,000			
VV			"zvýšená křížovatková plocha a práh"418		418,000			
VV			Součet		2 422,000			
D 5			Komunikace pozemní				2 662 829,31	
21	K	564851111	Podklad ze šterkodrti ŠD s rozprostřením a ztuhnutím, po ztuhnutí tl. 150 mm	m2	563,000	171,13	96 346,19	CS ÚRS 2018 01
VV			"chodníky"563		563,000			
22	K	565135111	Asfaltový beton vrstva podkladní ACP 16 (obalované kamenivo střednězrné - OKS) s rozprostřením a ztuhnutím v pruhu šířky do 3 m, po ztuhnutí tl. 50 mm	m2	563,000	281,34	158 394,42	CS ÚRS 2018 01
VV			"chodníky"563		563,000			
23	K	578142115	Litý asfalt MA 8 (LAJ) s rozprostřením z nemodifikovaného asfaltu v pruhu šířky do 3 m tl. 40 mm	m2	563,000	536,44	302 015,72	CS ÚRS 2018 01
VV			"chodníky"563		563,000			
24	K	564861111	Podklad ze šterkodrti ŠD 0/32 s rozprostřením a ztuhnutím, po ztuhnutí tl. 200 mm	m2	229,000	228,18	52 253,22	CS ÚRS 2018 01
VV			"vjezdy"180		180,000			
VV			"hmatové úpravy"49		49,000			
VV			Součet		229,000			
25	K	596212210	Kladení dlažby z betonových zámkových dlaždic pozemních komunikací s ložem z kameniva těžného nebo drceného tl. do 50 mm, s vyplněním spár, s dvojitým hutněním vibrováním a se smetením přebytečného materiálu na krajnici tl. 80 mm skupiny A, pro plochy do 50 m2	m2	229,000	367,29	84 109,41	CS ÚRS 2018 01
VV			"vjezdy"180		180,000			
VV			"hmatové úpravy"49		49,000			
VV			Součet		229,000			

PČ	Typ	Kód	Popis	MJ	Množství	J.cena [CZK]	Cena celkem [CZK]	cenová soustava
26	M	59245010	dlažba zámková profilová 20x16,5x8 cm barevná	m2	180,000	384,95	69 291,00	CS ÚRS 2018 01
	VV		"vjezdy"180		180,000			
27	M	59245006	dlažba skladebná betonová základní pro nevidomé 20 x 10 x 6 cm barevná	m2	49,000	693,94	34 003,06	CS ÚRS 2018 01
	VV		"hmatové úpravy"49		49,000			
28	K	564861111R	Podklad ze šterkodrti ŠD 0/63 s rozprostřením a zhutněním, po zhutnění tl. 200 mm	m2	1 630,000	228,18	371 933,40	
	VV		"vozovka"1212		1 212,000			
	VV		"zvýšená křižovatková plocha a práh"418		418,000			
	VV		Součet		1 630,000			
29	K	567122111	Podklad ze směsi stmelené cementem SC bez dilatačních spár, s rozprostřením a zhutněním SC C 8/10 (KSC I), po zhutnění tl. 120 mm	m2	1 630,000	259,37	422 773,10	CS ÚRS 2018 01
	VV		"vozovka"1212		1 212,000			
	VV		"zvýšená křižovatková plocha a práh"418		418,000			
	VV		Součet		1 630,000			
30	M	58932910	beton C 20/25 X0XC2 kamenivo frakce 0/22	m3	10,750	3 211,51	34 523,73	CS ÚRS 2018 01
	VV		"oprava vozovky okolo obrub"43*0,25		10,750			
31	K	573211107	Postřik spojovací PS bez posypu kamenivem z asfaltu silničního, v množství 0,30 kg/m2	m2	1 630,000	11,52	18 777,60	CS ÚRS 2018 01
	VV		"vozovka"1212		1 212,000			
	VV		"zvýšená křižovatková plocha a práh"418		418,000			
	VV		Součet		1 630,000			
32	K	565145111	Asfaltový beton vrstva podkladní ACP 16 (obalované kamenivo střednězrné - OKS) s rozprostřením a zhutněním v pruhu šířky do 3 m, po zhutnění tl. 60 mm	m2	1 630,000	332,97	542 741,10	CS ÚRS 2018 01
	VV		"vozovka"1212		1 212,000			
	VV		"zvýšená křižovatková plocha a práh"418		418,000			
	VV		Součet		1 630,000			
33	K	573231106	Postřik spojovací PS bez posypu kamenivem ze silniční emulze, v množství 0,30 kg/m2	m2	1 673,000	11,52	19 272,96	CS ÚRS 2018 01
	VV		"vozovka"1212		1 212,000			
	VV		"zvýšená křižovatková plocha a práh"418		418,000			
	VV		"oprava vozovky okolo obrub"43		43,000			
	VV		Součet		1 673,000			
34	K	577134111	Asfaltový beton vrstva obrusná ACO 11 (ABS) s rozprostřením a se zhutněním z nemodifikovaného asfaltu v pruhu šířky do 3 m tř. I, po zhutnění tl. 40 mm	m2	1 673,000	272,80	456 394,40	CS ÚRS 2018 01
	VV		"vozovka"1212		1 212,000			
	VV		"zvýšená křižovatková plocha a práh"418		418,000			
	VV		"oprava vozovky okolo obrub"43		43,000			
	VV		Součet		1 673,000			
D 8			Trubní vedení				394 992,84	
35	K	899204211R	Zrušení uliční vpusti	kus	3,000	14 481,63	43 444,89	
36	K	895941111	Zřízení vpusti kanalizační uliční z betonových dílců typ UV-50 normální	kus	5,000	21 683,12	108 415,60	CS ÚRS 2018 01
37	M	59223850	dno betonové pro uliční vpust' s výtokovým otvorem 45x33x5 cm	kus	5,000	629,55	3 147,75	CS ÚRS 2018 01
38	M	59223858	skruž betonová pro uliční vpust' horní 45 x 57 x 5 cm	kus	5,000	641,10	3 205,50	CS ÚRS 2018 01
39	M	59223864	prstavec betonový pro uliční vpust' vyrovnávací 39 x 6 x 13 cm	kus	5,000	294,56	1 472,80	CS ÚRS 2018 01
40	M	59223874	koš vysoký pro uliční vpusti, žárově zinkovaný plech, pro rám 500/300	kus	5,000	646,88	3 234,40	CS ÚRS 2018 01
41	K	899204112	Osazení mříží litinových včetně rámu a košů na bahno pro třídu zatížení D400, E600	kus	5,000	3 313,41	16 567,05	CS ÚRS 2018 01
42	M	55242322	mříž D 400 - plochá 500x500mm	kus	2,000	3 546,15	7 092,30	CS ÚRS 2018 01
	VV		"UV2, UV5"1+1		2,000			
43	M	55242332R	mříž D 400 - plochá 800x800 4-stranný rám	kus	3,000	17 093,12	51 279,36	
	VV		"UV1, UV3+UV4"1+2		3,000			
44	K	837375121	Výsek a montáž kameninové odbočné tvarovky na kameninovém potrubí DN 300	kus	3,000	1 592,64	4 777,92	CS ÚRS 2018 01
	VV		"UV1"1		1,000			
	VV		"UV2"0		0,000			
	VV		"UV3+UV4"1		1,000			
	VV		"UV5"1		1,000			
	VV		Součet		3,000			
45	M	59711774	odbočka kameninová glazovaná jednoduchá kolmá DN 300/200 L60cm spojovací systém C/F tř.240/160	kus	3,000	3 833,77	11 501,31	CS ÚRS 2018 01
	VV		"UV1"1		1,000			
	VV		"UV2"0		0,000			
	VV		"UV3+UV4"1		1,000			
	VV		"UV5"1		1,000			
	VV		Součet		3,000			
46	K	831352121	Montáž potrubí z trub kameninových hrdlových s integrovaným těsněním v otevřeném výkopu ve sklonu do 20 % DN 200	m	31,800	262,53	8 348,45	CS ÚRS 2018 01
	VV		"UV1"10,2		10,200			
	VV		"UV2"0		0,000			
	VV		"UV3+UV4"17,2		17,200			
	VV		"UV5"4,4		4,400			
	VV		Součet		31,800			

PČ	Typ	Kód	Popis	MJ	Množství	J.cena [CZK]	Cena celkem [CZK]	cenová soustava
47	K	831262191	Montáž potrubí z trub kameninových hrdlových s integrovaným těsněním Příplatek k cenám za práce v otevřeném výkopu ve sklonu přes 20 %, pro DN od 100 do 300	m	31,800	7,86	249,95	CS ÚRS 2018 01
	VV		"UV1"10,2		10,200			
	VV		"UV2"0		0,000			
	VV		"UV3+UV4"17,2		17,200			
	VV		"UV5"4,4		4,400			
	VV		Součet		31,800			
48	M	59710704	trouba kameninová glazovaná DN 200mm L2,50m spojovací systém C Třída 240	m	32,277	972,75	31 397,45	CS ÚRS 2018 01
	VV		31,8*1,015 "Přepočtené koeficientem množství"		32,277			
49	K	899331111	Výšková úprava uličního vstupu nebo vpustí do 200 mm zvýšením poklopu	kus	51,000	1 977,61	100 858,11	CS ÚRS 2018 01
	P		Poznámka k položce: Rektifikace povrchových znaků IS					
	VV		51		51,000			
D 9 Ostatní konstrukce a práce, bourání							1 278 054,18	
50	K	915611111	Předznačení pro vodorovné značení stříkané barvou nebo prováděné z nátěrových hmot liniové dělicí čáry, vodící proužky	m	7,000	6,38	44,66	CS ÚRS 2018 01
	VV		"V10"7		7,000			
51	K	915121111	Vodorovné dopravní značení stříkané barvou vodící čára bílá šířky 250 mm souvislá základní	m	7,000	33,16	232,12	CS ÚRS 2018 01
	VV		"V10"7		7,000			
52	K	915221112	Vodorovné dopravní značení stříkaným plastem vodící čára bílá šířky 250 mm souvislá retroreflexní	m	7,000	114,80	803,60	CS ÚRS 2018 01
	VV		"V10"7		7,000			
53	K	915621111	Předznačení pro vodorovné značení stříkané barvou nebo prováděné z nátěrových hmot plošné šipky, symboly, nápisy	m2	48,750	7,65	372,94	CS ÚRS 2018 01
	VV		"V7a"14,0+11,5		25,500			
	VV		"vodící proužky přechodů"17		17,000			
	VV		"V17"13*0,25		3,250			
	VV		"symbol invalidy"2*1,5		3,000			
	VV		Součet		48,750			
54	K	915131111	Vodorovné dopravní značení stříkané barvou přechody pro chodce, šipky, symboly bílé základní	m2	48,750	107,29	5 230,39	CS ÚRS 2018 01
	VV		"V7a"14,0+11,5		25,500			
	VV		"vodící proužky přechodů"17		17,000			
	VV		"V17"13*0,25		3,250			
	VV		"symbol invalidy"2*1,5		3,000			
	VV		Součet		48,750			
55	K	915231112	Vodorovné dopravní značení stříkaným plastem přechody pro chodce, šipky, symboly nápisy bílé retroreflexní	m2	48,750	591,33	28 827,34	CS ÚRS 2018 01
	VV		"V7a"14,0+11,5		25,500			
	VV		"vodící proužky přechodů"17		17,000			
	VV		"V17"13*0,25		3,250			
	VV		"symbol invalidy"2*1,5		3,000			
	VV		Součet		48,750			
56	K	912111112	Montáž zábrany parkovací tvaru sloupku se zabetonovanou patkou	kus	18,000	1 993,83	35 888,94	CS ÚRS 2018 01
57	M	74910169R	sloupek litinový regulační, v=1000 mm	kus	18,000	3 860,59	69 490,62	
58	K	966006132	Odstanění dopravních nebo orientačních značek se sloupkem s uložením hmot na vzdálenost do 20 m nebo s naložením na dopravní prostředek, se zásypem jam a jeho zhutněním s betonovou patkou	kus	6,000	263,27	1 579,62	CS ÚRS 2018 01
	P		Poznámka k položce: Svislé dopravní značky budou znovu použity, sloupky budou nové.					
	VV		"IP11a"1		1,000			
	VV		"IP4b"1		1,000			
	VV		"B1+E13"1		1,000			
	VV		"IP12"1		1,000			
	VV		"B2"1		1,000			
	VV		"IP10a"1		1,000			
	VV		Součet		6,000			
59	K	914111111	Montáž svislé dopravní značky základní velikosti do 1 m2 objímkami na sloupky nebo konzoly	kus	10,000	224,30	2 243,00	CS ÚRS 2018 01
	VV		"IP11a"1		1,000			
	VV		"IP4b"1		1,000			
	VV		"B1+E13"2		2,000			
	VV		"IP12"1		1,000			
	VV		"B2"1		1,000			
	VV		"IP10a"1		1,000			
	VV		"IP2"3		3,000			
	VV		Součet		10,000			
60	M	40445512	značka dopravní svislá retroreflexní fólie tř 1 FeZn-Al rám 500x500mm	kus	3,000	1 191,62	3 574,86	CS ÚRS 2018 01
	VV		"IP2"3		3,000			
61	M	40445230	sloupek Zn pro dopravní značku D 70mm v 350mm	kus	9,000	786,47	7 078,23	CS ÚRS 2018 01
	VV		"IP11a"1		1,000			
	VV		"IP4b"1		1,000			
	VV		"B1+E13"1		1,000			
	VV		"IP12"1		1,000			
	VV		"B2"1		1,000			
	VV		"IP10a"1		1,000			



PČ	Typ	Kód	Popis	MJ	Množství	J.cena [CZK]	Cena celkem [CZK]	cenová soustava
	VV		"IP2"3		3,000			
	VV		Součet		9,000			
62	K	914511112	Montáž sloupku dopravních značek délky do 3,5 m do hliníkové patky	kus	9,000	476,65	4 289,85	CS ÚRS 2018 01
	VV		"IP11a"1		1,000			
	VV		"IP4b"1		1,000			
	VV		"B1+E13"1		1,000			
	VV		"IP12"1		1,000			
	VV		"B2"1		1,000			
	VV		"IP10a"1		1,000			
	VV		"IP2"3		3,000			
	VV		Součet		9,000			
63	M	40445241	patka hliníková pro sloupek D 70 mm	kus	9,000	273,37	2 460,33	CS ÚRS 2018 01
	VV		"IP11a"1		1,000			
	VV		"IP4b"1		1,000			
	VV		"B1+E13"1		1,000			
	VV		"IP12"1		1,000			
	VV		"B2"1		1,000			
	VV		"IP10a"1		1,000			
	VV		"IP2"3		3,000			
	VV		Součet		9,000			
64	M	40445257	upínací svorka na sloupek D 70 mm	kus	10,000	308,42	3 084,20	CS ÚRS 2018 01
	VV		"IP11a"1		1,000			
	VV		"IP4b"1		1,000			
	VV		"B1+E13"2		2,000			
	VV		"IP12"1		1,000			
	VV		"B2"1		1,000			
	VV		"IP10a"1		1,000			
	VV		"IP2"3		3,000			
	VV		Součet		10,000			
65	M	40445254	vičko plastové na sloupek D 70mm	kus	9,000	40,66	365,94	CS ÚRS 2018 01
	VV		"IP11a"1		1,000			
	VV		"IP4b"1		1,000			
	VV		"B1+E13"1		1,000			
	VV		"IP12"1		1,000			
	VV		"B2"1		1,000			
	VV		"IP10a"1		1,000			
	VV		"IP2"3		3,000			
	VV		Součet		9,000			
66	K	916241113	Osazení obrubníku kamenného se zřízením lože, s vyplněním a zatřením spár cementovou maltou ležatého s boční opěrou z betonu prostého, do lože z betonu prostého	m	672,000	525,62	353 216,64	CS ÚRS 2018 01
	VV		"vozovka"568		568,000			
	VV		"zvýšená křižovatková plocha a práh"104		104,000			
	VV		Součet		672,000			
67	M	58380004	obrubník kamenný přímý, žula, 25x20	m	596,400	1 060,63	632 559,73	CS ÚRS 2018 01
	VV		"vozovka"568*1,05		596,400			
68	M	58380005	obrubník kamenný přímý, žula, 20x25	m	109,200	988,28	107 920,18	CS ÚRS 2018 01
	VV		"zvýšená křižovatková plocha a práh"104*1,05		109,200			
69	K	916241213	Osazení obrubníku kamenného se zřízením lože, s vyplněním a zatřením spár cementovou maltou stojatého s boční opěrou z betonu prostého, do lože z betonu prostého	m	21,000	350,42	7 358,82	CS ÚRS 2018 01
	VV		"chodník"21		21,000			
70	M	59217016	obrubník betonový chodníkový 100x8x25 cm	m	22,050	109,43	2 412,93	CS ÚRS 2018 01
	VV		"chodník"21*1,05		22,050			
71	K	919112222	Řezání dilatačních spár v živičném krytu vytvoření komůrky pro těsnící závlivku šířky 15 mm, hloubky 25 mm	m	75,500	59,73	4 509,62	CS ÚRS 2018 01
	VV		75,5		75,500			
72	K	919122121	Utěsnění dilatačních spár závlivkou za tepla v cementobetonovém nebo živičném krytu včetně adhezivního nátěru s těsnícím profilem pod závlivkou, pro komůrky šířky 15 mm, hloubky 25 mm	m	75,500	59,73	4 509,62	CS ÚRS 2018 01
	VV		75,5		75,500			
D	997		Přesun sutě				709 331,24	
73	K	997221551	Vodorovná doprava suti bez naložení, ale se složením a s hrubým urovnáním ze sypkých materiálů, na vzdálenost do 1 km	t	2 265,363	28,01	63 452,82	CS ÚRS 2018 01
	VV		"stávající chodníky-asfalt tl.50 mm"490,00*0,05*2,2		53,900			
	VV		"vjezdy asfalt-asfalt tl.50 mm"170,00*0,05*2,2		18,700			
	VV		"vozovka-asfalt tl.100 mm"1706*0,1*2,2		375,320			
	VV		Mezisoučet		447,920			
	VV		"stávající chodníky-beton tl.100 mm"490,00*0,1*2,5		122,500			
	VV		"vjezdy asfalt-beton tl.100 mm"170,00*0,1*2,5		42,500			
	VV		"vjezdy dlažba-beton tl.100 mm"5,00*0,1*2,5		1,250			
	VV		"vozovka-beton tl.150 mm"1706*0,15*2,5		639,750			
	VV		Mezisoučet		806,000			
	VV		"stávající chodníky-kamenivo tl.100 mm"490,00*0,1*2,0		98,000			
	VV		"vjezdy asfalt-kamenivo tl.200 mm"170,00*0,2*2,0		68,000			
	VV		"vjezdy dlažba-kamenivo tl.200 mm"5,00*0,2*2,0		2,000			
	VV		"vozovka-kamenivo tl.200 mm"1706*0,2*2,0		682,400			
	VV		Mezisoučet		850,400			
	VV		"UV1-zemina"10,2*0,6*4,59*2,0		56,182			
	VV		"UV3, UV4-zemina"17,2*0,6*4,07*2,0		84,005			
	VV		"UV5-zemina"4,4*0,6*3,95*2,0		20,856			

PČ	Typ	Kód	Popis	MJ	Množství	J.cena [CZK]	Cena celkem [CZK]	cenová soustava
	VV		Mezisoučet			161,043		
	VV		Součet			2 265,363		
74	K	997221559	Vodorovná doprava suti bez naložení, ale se složením a s hrubým urovnáním Příplatek k ceně za každý další i započatý 1 km přes 1 km	t	43 041,897	2,86	123 099,83	CS ÚRS 2018 01
	VV		"skládky 20 km"2265,363*19		43 041,897			
75	K	997221561	Vodorovná doprava suti bez naložení, ale se složením a s hrubým urovnáním z kusových materiálů, na vzdálenost do 1 km	t	116,425	28,01	3 261,06	CS ÚRS 2018 01
	VV		"vjezdy dlažba"5,00*0,08*2,5		1,000			
	VV		"silniční"564*0,08*2,5		112,800			
	VV		"chodníkové"21*0,05*2,5		2,625			
	VV		Součet		116,425			
76	K	997221569	Vodorovná doprava suti bez naložení, ale se složením a s hrubým urovnáním Příplatek k ceně za každý další i započatý 1 km přes 1 km	t	2 212,075	2,86	6 326,53	CS ÚRS 2018 01
	VV		"skládky 20 km"116,425*19		2 212,075			
77	K	997221815	Poplatek za uložení stavebního odpadu na skládce (skládkové) betonového	t	922,425	190,73	175 934,12	CS ÚRS 2018 01
	VV		"stávající chodníky-beton tl.100 mm"490,00*0,1*2,5		122,500			
	VV		"vjezdy asfalt-beton tl.100 mm"170,00*0,1*2,5		42,500			
	VV		"vjezdy dlažba-beton tl.100 mm"5,00*0,1*2,5		1,250			
	VV		"vozovka-beton tl.150 mm"1706*0,15*2,5		639,750			
	VV		Mezisoučet		806,000			
	VV		"vjezdy dlažba"5,00*0,08*2,5		1,000			
	VV		"silniční"564*0,08*2,5		112,800			
	VV		"chodníkové"21*0,05*2,5		2,625			
	VV		Mezisoučet		116,425			
	VV		Součet		922,425			
78	K	997221845	Poplatek za uložení stavebního odpadu na skládce (skládkové) asfaltového bez obsahu dehtu	t	72,600	762,94	55 389,44	CS ÚRS 2018 01
	VV		"stávající chodníky-asfalt tl.50 mm"490,00*0,05*2,2		53,900			
	VV		"vjezdy asfalt-asfalt tl.50 mm"170,00*0,05*2,2		18,700			
	VV		Součet		72,600			
79	K	997221855	Poplatek za uložení stavebního odpadu na skládce (skládkové) zeminy a kameniva	t	1 011,443	286,10	289 373,84	CS ÚRS 2018 01
	VV		"stávající chodníky-kamenivo tl.100 mm"490,00*0,1*2,0		98,000			
	VV		"vjezdy asfalt-kamenivo tl.200 mm"170,00*0,2*2,0		68,000			
	VV		"vjezdy dlažba-kamenivo tl.200 mm"5,00*0,2*2,0		2,000			
	VV		"vozovka-kamenivo tl.200 mm"1706*0,2*2,0		682,400			
	VV		Mezisoučet		850,400			
	VV		"UV1-zemina"10,2*0,6*4,59*2,0		56,182			
	VV		"UV3, UV4-zemina"17,2*0,6*4,07*2,0		84,005			
	VV		"UV5-zemina"4,4*0,6*3,95*2,0		20,856			
	VV		Mezisoučet		161,043			
	VV		Součet		1 011,443			
80	K	R10	Odečet ceny odřezovaného materiálu	t	375,320	-20,00	-7 506,40	
	VV		"vozovka-asfalt tl.100 mm"1706*0,1*2,2		375,320			
D	998		Přesun hmot				12 875,57	
81	K	998225111	Přesun hmot pro komunikace s krytem z kameniva, monolitickým betonovým nebo živičným dopravní vzdálenost do 200 m jakékoliv délky objektu	t	490,872	26,23	12 875,57	CS ÚRS 2018 01

# KRYCÍ LIST SOUPISU PRACÍ

Stavba:

Parašutistů, Praha 6

Objekt:

**02 - Sanace zemní pláně**

KSO:

Místo:

Zadavatel:

Uchazeč:

STRABAG a.s., Kačírkova 982/4, 158 00 Praha 5 - Jinonice

Projektant:

Zpracovatel:

Poznámka:

CC-CZ:

Datum:

07.01.2020

IČ:

DIČ:

IČ:

DIČ:

60838744

CZ60838744

IČ:

DIČ:

IČ:

DIČ:

---

**Cena bez DPH**

**1 395 422,25**

	Základ daně	Sazba daně	Výše daně
DPH základní	1 395 422,25	21,00%	293 038,67
DPH snížená	0,00	15,00%	0,00

---

**Cena s DPH**

**v CZK**

**1 688 460,92**

---

# REKAPITULACE ČLENĚNÍ SOUPISU PRACÍ

Stavba:

Parašutistů, Praha 6

Objekt:

**02 - Sanace zemní pláně**

Místo:

Datum:

07.01.2020

Zadavatel:

Projektant:

Uchazeč:

STRABAG a.s., Kačírkova 982/4, 158 00 Praha 5 - Jinonice

Zpracovatel:

Kód dílu - Popis

Cena celkem [CZK]

## **Náklady stavby celkem**

**1 395 422,25**

HSV - Práce a dodávky HSV

1 395 422,25

1 - Zemní práce

160 276,10

5 - Komunikace pozemní

696 954,72

9 - Ostatní konstrukce a práce, bourání

168 837,62

997 - Přesun sutě

369 301,72

998 - Přesun hmot

52,09

# SOUPIS PRACÍ

Stavba:

Parašutistů, Praha 6

Objekt:

**02 - Sanace zemní pláně**

Místo:

Datum: 07.01.2020

Zadavatel:

Projektant:

Uchazeč: STRABAG a.s., Kačírkova 982/4, 158 00 Praha 5 - Jinonice

Zpracovatel:

PČ	Typ	Kód	Popis	MJ	Množství	J.cena [CZK]	Cena celkem [CZK]	Cenová soustava
----	-----	-----	-------	----	----------	--------------	-------------------	-----------------

## Náklady soupisu celkem

**1 395 422,25**

D HSV Práce a dodávky HSV

1 395 422,25

D 1 Zemní práce

160 276,10

1	K	122201102	Odkopávky a prokopávky nezapažené s přehozením výkopku na vzdálenost do 3 m nebo s naložením na dopravní prostředek v hornině tř. 3 přes 100 do 1 000 m3	m3	726,600	122,31	88 870,45	CS ÚRS 2018 01
---	---	-----------	--	----	---------	--------	-----------	----------------

VV	"chodníky"563*0,3	168,900
VV	"vjezdy"180*0,3	54,000
VV	"hmatové úpravy"49*0,3	14,700
VV	"vozovka"1212*0,3	363,600
VV	"zvýšená křížovatková plocha a práh"418*0,3	125,400
VV	Součet	726,600

2	K	122201109	Odkopávky a prokopávky nezapažené s přehozením výkopku na vzdálenost do 3 m nebo s naložením na dopravní prostředek v hornině tř. 3 Příplatek k cenám za lepivost horniny tř. 3	m3	217,980	36,69	7 997,69	CS ÚRS 2018 01
---	---	-----------	---	----	---------	-------	----------	----------------

VV	726,6*0,3	217,980
----	-----------	---------

3	K	181951102	Úprava pláně vyrovnaním výškových rozdílů v hornině tř. 1 až 4 se zhutněním	m2	4 844,000	13,09	63 407,96	CS ÚRS 2018 01
---	---	-----------	---	----	-----------	-------	-----------	----------------

VV	"chodníky"563*2	1 126,000
VV	"vjezdy"180*2	360,000
VV	"hmatové úpravy"49*2	98,000
VV	"vozovka"1212*2	2 424,000
VV	"zvýšená křížovatková plocha a práh"418*2	836,000
VV	Součet	4 844,000

D 5 Komunikace pozemní

696 954,72

4	K	564851111R2	Podklad ze štěrkodrti ŠD s rozprostřením a zhutněním, po zhutnění tl. 150 mm	m2	4 844,000	143,88	696 954,72	
---	---	-------------	--	----	-----------	--------	------------	--

P	<i>Poznámka k položce:</i>	
	<i>fr. 0/63</i>	
VV	"chodníky"563*2	1 126,000
VV	"vjezdy"180*2	360,000
VV	"hmatové úpravy"49*2	98,000
VV	"vozovka"1212*2	2 424,000
VV	"zvýšená křížovatková plocha a práh"418*2	836,000
VV	Součet	4 844,000

D 9 Ostatní konstrukce a práce, bourání

168 837,62

5	K	919721122	Geomříž pro stabilizaci podkladu tuhá dvouosá z polypropylenu, podélná pevnost v tahu 30 kN/m	m2	2 422,000	42,50	102 935,00	CS ÚRS 2018 01
---	---	-----------	---	----	-----------	-------	------------	----------------

VV	"chodníky"563	563,000
VV	"vjezdy"180	180,000
VV	"hmatové úpravy"49	49,000
VV	"vozovka"1212	1 212,000
VV	"zvýšená křížovatková plocha a práh"418	418,000
VV	Součet	2 422,000

6	K	919726122	Geotextilie netkaná pro ochranu, separaci nebo filtraci měrná hmotnost přes 200 do 300 g/m2	m2	2 422,000	27,21	65 902,62	CS ÚRS 2018 01
---	---	-----------	---	----	-----------	-------	-----------	----------------

VV	"chodníky"563	563,000
VV	"vjezdy"180	180,000
VV	"hmatové úpravy"49	49,000
VV	"vozovka"1212	1 212,000
VV	"zvýšená křížovatková plocha a práh"418	418,000
VV	Součet	2 422,000

D 997 Přesun sutě

369 301,72

7	K	997221551	Vodorovná doprava suti bez naložení, ale se složením a s hrubým urovnáním ze sypkých materiálů, na vzdálenost do 1 km	t	1 453,200	17,37	25 242,08	CS ÚRS 2018 01
---	---	-----------	---	---	-----------	-------	-----------	----------------

VV	"chodníky"563*0,3*2,0	337,800
VV	"vjezdy"180*0,3*2,0	108,000
VV	"hmatové úpravy"49*0,3*2,0	29,400
VV	"vozovka"1212*0,3*2,0	727,200
VV	"zvýšená křížovatková plocha a práh"418*0,3*2,0	250,800
VV	Součet	1 453,200

8	K	997221559	Vodorovná doprava suti bez naložení, ale se složením a s hrubým urovnáním Příplatek k ceně za každý další i započatý 1 km přes 1 km	t	27 610,800	1,77	48 871,12	CS ÚRS 2018 01
---	---	-----------	---	---	------------	------	-----------	----------------

VV	"skládky 20 km"1453,2*19	27 610,800
----	--------------------------	------------

PČ	Typ	Kód	Popis	MJ	Množství	J.cena [CZK]	Cena celkem [CZK]	Genová soustava
9	K	997221855	Poplatek za uložení stavebního odpadu na skládce (skládkovné) zeminy a kameniva	t	1 453,200	203,13	295 188,52	CS ÚRS 2018 01
	VV		"chodníky"563*0,3*2,0		337,800			
	VV		"vjezdy"180*0,3*2,0		108,000			
	VV		"hmatové úpravy"49*0,3*2,0		29,400			
	VV		"vozovka"1212*0,3*2,0		727,200			
	VV		"zvýšená křižovatková plocha a práh"418*0,3*2,0		250,800			
	VV		Součet		1 453,200			
	D	998	Přesun hmot				52,09	
10	K	998225111	Přesun hmot pro komunikace s krytem z kameniva, monolitickým betonovým nebo živičným dopravní vzdálenost do 200 m jakékoliv délky objektu	t	1,986	26,23	52,09	CS ÚRS 2018 01

# Struktura údajů, formát souboru a metodika pro zpracování

## Struktura

Soubor je složen ze záložky Rekapitulace stavby a záložek s názvem soupisu prací pro jednotlivé objekty ve formátu XLSX. Každá ze záložek přitom obsahuje ještě samostatné sestavy vymezené orámováním a nadpisem sestavy.

Rekapitulace stavby obsahuje sestavu Rekapitulace stavby a Rekapitulace objektů stavby a soupisů prací.

V sestavě **Rekapitulace stavby** jsou uvedeny informace identifikující předmět veřejné zakázky na stavební práce, KSO, CC-CZ, CZ-CPV, CZ-CPA a rekapitulaci celkové nabídkové ceny uchazeče.

Termínem "uchazeč" (resp. zhotovitel) se myslí "účastník zadávacího řízení" ve smyslu zákona o zadávání veřejných zakázek.

V sestavě **Rekapitulace objektů stavby a soupisů prací** je uvedena rekapitulace stavebních objektů, inženýrských objektů, provozních souborů, vedlejších a ostatních nákladů a ostatních nákladů s rekapitulací nabídkové ceny za jednotlivé soupisy prací. Na základě údaje Typ je možné identifikovat, zda se jedná o objekt nebo soupis prací pro daný objekt:

STA	Stavební objekt pozemní
ING	Stavební objekt inženýrský
PRO	Provozní soubor
VON	Vedlejší a ostatní náklady
OST	Ostatní
Soupis	Soupis prací pro daný typ objektu

**Soupis prací** pro jednotlivé objekty obsahuje sestavy Krycí list soupisu prací, Rekapitulace členění soupisu prací, Soupis prací. Za soupis prací může být považován i objekt stavby v případě, že neobsahuje podřízenou zakázku.

**Krycí list soupisu** obsahuje rekapitulaci informací o předmětu veřejné zakázky ze sestavy Rekapitulace stavby, informací o zařazení objektu do KSO, CC-CZ, CZ-CPV, CZ-CPA a rekapitulaci celkové nabídkové ceny uchazeče za aktuální soupis prací.

**Rekapitulace členění soupisu prací** obsahuje rekapitulaci soupisu prací ve všech úrovních členění soupisu tak, jak byla tato členění použita (např. stavební díly, funkční díly, případně jiné členění) s rekapitulací nabídkové ceny.

**Soupis prací** obsahuje položky veškerých stavebních nebo montážních prací, dodávek materiálů a služeb nezbytných pro zhotovení stavebního objektu, inženýrského objektu, provozního souboru, vedlejších a ostatních nákladů.

Pro položky soupisu prací se zobrazují následující informace:

PČ	Pořadové číslo položky v aktuálním soupisu
TYP	Typ položky: K - konstrukce, M - materiál, PP - plný popis, PSC - poznámka k souboru cen, P - poznámka k položce, VV - výkaz výměr
Kód	Kód položky
Popis	Zkrácený popis položky
MJ	Měrná jednotka položky
Množství	Množství v měrné jednotce
J.cena	Jednotková cena položky. Zadáni může obsahovat namísto J.ceny sloupce J.materiál a J.montáž, jejichž součet definuje J.cenu položky.
Cena celkem	Celková cena položky daná jako součin množství a j.ceny
Cenová soustava	Příslušnost položky do cenové soustavy

Ke každé položce soupisu prací se na samostatných řádcích může zobrazovat:

Plný popis položky  
Poznámka k souboru cen a poznámka zadavatele  
Výkaz výměr

Pokud je k řádku výkazu výměr evidovaný údaj ve sloupci Kód, jedná se o definovaný odkaz, na který se může odvolávat výkaz výměr z jiné položky.

## Metodika pro zpracování

Jednotlivé sestavy jsou v souboru provázány. Editovatelné pole jsou zvýrazněny žlutým podbarvením, ostatní pole neslouží k editaci a nesmí být jakkoliv modifikovány.

Uchazeč je pro podání nabídky povinen vyplnit žlutě podbarvená pole:

Pole Uchazeč v sestavě Rekapitulace stavby - zde uchazeč vyplní svůj název (název subjektu)

Pole IČ a DIČ v sestavě Rekapitulace stavby - zde uchazeč vyplní svoje IČ a DIČ

Datum v sestavě Rekapitulace stavby - zde uchazeč vyplní datum vytvoření nabídky

J.cena = jednotková cena v sestavě Soupis prací o maximálním počtu desetinných míst uvedených v poli

- pokud sestavy soupisů prací obsahují pole J.cena, měla by být všechna tato pole vyplněna nenulovými

Poznámka - nepovinný údaj pro položku soupisu

V případě, že sestavy soupisů prací neobsahují pole J.cena, potom ve všech soupisech prací obsahují pole:

- J.materiál - jednotková cena materiálu

- J.montáž - jednotková cena montáže

Uchazeč v tomto případě by měl vyplnit všechna pole J.materiál a pole J.montáž nenulovými kladnými číslicemi. V případech, kdy položka

neobsahuje žádný materiál je přípustné, aby pole J.materiál bylo vyplněno nulou. V případech, kdy položka neobsahuje žádnou montáž je přípustné,

aby pole J.montáž bylo vyplněno nulou. Obě pole - J.materiál, J.Montáž u jedné položky by však neměly být vyplněny nulou.

## Rekapitulace stavby

Název atributu	Povinný (A/N)	Popis	Typ	Max. počet znaků
Kód	A	Kód stavby	String	20
Stavba	A	Název stavby	String	120
Místo	N	Místo stavby	String	50
Datum	A	Datum vykonaného exportu	Date	
KSO	N	Klasifikace stavebního objektu	String	15
CC-CZ	N	Klasifikace stavebních děl	String	15
CZ-CPV	N	Společný slovník pro veřejné zakázky	String	20
CZ-CPA	N	Klasifikace produkce podle činností	String	20
Zadavatel	N	Zadavatel zadání	String	50
IČ	N	IČ zadavatele zadání	String	20
DIČ	N	DIČ zadavatele zadání	String	20
Uchazeč	N	Uchazeč veřejné zakázky	String	50
Projektant	N	Projektant	String	50
Poznámka	N	Poznámka k zadání	String	255
Sazba DPH	A	Rekapitulace sazeb DPH u položek soupisů	eGSazbaDph	
Základna DPH	A	Základna DPH určena součtem celkové ceny z položek soupisů	Double	
Hodnota DPH	A	Hodnota DPH	Double	
Cena bez DPH	A	Celková cena bez DPH za celou stavbu. Sčítává se ze všech listů.	Double	
Cena s DPH	A	Celková cena s DPH za celou stavbu	Double	

## Rekapitulace objektů stavby a soupisů prací

Název atributu	Povinný (A/N)	Popis	Typ	Max. počet znaků
Kód	A	Přebírá se z Rekapitulace stavby	String	20
Stavba	A	Přebírá se z Rekapitulace stavby	String	120
Místo	N	Přebírá se z Rekapitulace stavby	String	50
Datum	A	Přebírá se z Rekapitulace stavby	Date	
Zadavatel	N	Přebírá se z Rekapitulace stavby	String	50
Projektant	N	Přebírá se z Rekapitulace stavby	String	50
Uchazeč	N	Přebírá se z Rekapitulace stavby	String	50
Kód	A	Kód objektu	String	20
Objektu, Soupis prací	A	Název objektu	String	120
Cena bez DPH	A	Cena bez DPH za daný objekt	Double	
Cena s DPH	A	Cena spolu s DPH za daný objekt	Double	
Typ	A	Typ zakázky	eGTypZakazky	



## Krycí list soupisu

Název atributu	Povinný (A/N)	Popis	Typ	Max. počet znaků
Stavba	A	Přebírá se z Rekapitulace stavby	String	120
Objekt	A	Kód a název objektu	String	20 + 120
Soupis	A	Kód a název soupisu	String	20 + 120
KSO	N	Klasifikace stavebního objektu	String	15
CC-CZ	N	Klasifikace stavebních děl	String	15
CZ-CPV	N	Společný slovník pro veřejné zakázky	String	20
CZ-CPA	N	Klasifikace produkce podle činností	String	20
Místo	N	Přebírá se z Rekapitulace stavby	String	50
Zadavatel	N	Přebírá se z Rekapitulace stavby	String	50
Uchazeč	N	Přebírá se z Rekapitulace stavby	String	50
Projektant	N	Přebírá se z Rekapitulace stavby	String	50
Poznámka	N	Poznámka k soupisu prací	String	255
Sazba DPH	A	Rekapitulace sazeb DPH na položkách aktuálního soupisu	eGSazbaDph	
Základna DPH	A	Základna DPH určena součtem celkové ceny z položek aktuálního soupisu	Double	
Hodnota DPH	A	Hodnota DPH	Double	
Cena bez DPH	A	Cena bez DPH za daný soupis	Double	
Cena s DPH	A	Cena s DPH za daný soupis	Double	

## Rekapitulace členění soupisu prací

Název atributu	Povinný (A/N)	Popis	Typ	Max. počet znaků
Stavba	A	Přebírá se z Rekapitulace stavby	String	120
Objekt	A	Kód a název objektu, přebírá se z Krycího listu soupisu	String	20 + 120
Soupis	A	Kód a název objektu, přebírá se z Krycího listu soupisu	String	20 + 120
Místo	N	Přebírá se z Rekapitulace stavby	String	50
Datum	A	Přebírá se z Rekapitulace stavby	Date	
Zadavatel	N	Přebírá se z Rekapitulace stavby	String	50
Projektant	N	Přebírá se z Rekapitulace stavby	String	50
Uchazeč	N	Přebírá se z Rekapitulace stavby	String	50
Kód dílu - Popis	A	Kód a název dílu ze soupisu	String	20 + 100
Cena celkem	A	Cena celkem za díl ze soupisu	Double	

## Soupis prací

Název atributu	Povinný (A/N)	Popis	Typ	Max. počet znaků
Stavba	A	Přebírá se z Rekapitulace stavby	String	120
Objekt	A	Kód a název objektu	String	20 + 120
Soupis	A	Přebírá se z Krycího listu soupisu	String	20 + 120
Místo	N	Přebírá se z Krycího listu soupisu	String	50
Datum	A	Přebírá se z Krycího listu soupisu	Date	
Zadavatel	N	Přebírá se z Krycího listu soupisu	String	50
Projektant	N	Přebírá se z Krycího listu soupisu	String	50
Uchazeč	N	Přebírá se z Krycího listu soupisu	String	50
PČ	A	Pořadové číslo položky soupisu	Long	
Typ	A	Typ položky soupisu	eGTypPolozky	1
Kód	A	Kód položky ze soupisu	String	20
Popis	A	Popis položky ze soupisu	String	255
MJ	A	Měrná jednotka položky	String	10
Množství	A	Množství položky soupisu	Double	
J.Cena	A	Jednotková cena položky	Double	
Cena celkem	A	Cena celkem vyčíslena jako J.Cena * Množství	Double	
cenová soustava	N	Zařazení položky do cenové soustavy	String	50
p	N	Poznámka položky ze soupisu	Memo	
psc	N	Poznámka k souboru cen ze soupisu	Memo	
pp	N	Plný popis položky ze soupisu	Memo	
vv	N	Výkaz výměr (figura, výraz, výměra) ze soupisu	Text,Text,Double	20, 150
DPH	A	Sazba DPH pro položku	eGSazbaDPH	

## Datová věta

Typ věty	Hodnota	Význam
eGSazbaDPH	základní	Základní sazba DPH
	snížená	Snížená sazba DPH
	nulová	Nulová sazba DPH
	zákl. přenesená	Základní sazba DPH přenesená
	sníž. přenesená	Snížená sazba DPH přenesená
eGTypZakazky	STA	Stavební objekt
	PRO	Provozní soubor
	ING	Inženýrský objekt
	VON	Vedlejší a ostatní náklady
	OST	Ostatní náklady
eGTypPolozky	1	Položka typu HSV
	2	Položka typu PSV
	3	Položka typu M
	4	Položka typu OST

## ČESTNÉ PROHLÁŠENÍ

(SEZNAM PODDODAVATELŮ VČ.IDENTIFIKAČNÍCH A KONTAKTNÍCH ÚDAJŮ)



Účastník / dodavatel společnost **STRABAG a.s.**, se sídlem Praha 5 - Jinonice, Kačírkova 982/4, PSČ 158 00, IČ: 60838744, DIČ: CZ60838744, společnost zapsána v OR vedeném u Městského soudu v Praze, oddíl B, vložka 7634, zastoupená zplnomocněnými osobami Ing. Jan Černý, technický vedoucí oblasti , a Ing. Michael Procházka, ekonomický vedoucí oblasti, jako dodavatel podávající nabídku na zhotovení zakázky s názvem **"Parašutistů, Praha 6, č. akce 999051 - III."** jejímž zadavatelem je Technická správa komunikací hl.m.Prahy a.s., se sídlem Řásnovka 770/8, 110 00 Praha 1, IČ: 03447286, tímto

tímto předkládá soupis případných poddodavatelů, kteří se budou účastnit případné výstavby (pro STRABAG a.s.) výše uvedené stavby a dále čestně prohlašuje, že níže uvedené informace jsou pravdivé

Seznam poddodavatelů		
veřejná zakázka s názvem		
<b>"Parašutistů, Praha 6, č. akce 999051 - III."</b>	Část plnění VZ, kterou hodlá uchazeč zadat subdodavatel (předmět plnění jednotlivých subdodavatelů)	% podíl na plnění VZ

Obchodní firma nebo název / Obchodní firma nebo jméno a příjmení:	<b>SAT, s.r.o.</b>	frézování	1,9%
Sídlo / Místo podnikání, popř. místo trvalého pobytu:	Kačírkova 982/4, 158 00 Praha 5 - Jinonice		
IČ / DIČ:	494 51 251 / CZ 494 51 251		
Osoba oprávněná jednat jménem či za subdodavatele / kontaktní osoba:	Ing. Karel Secký, Radek Kudlička MBA - jednatelé společnosti		
Spisová značka v obchodním rejstříku:	vedená u Městského soudu v Praze, oddíl C, vložka 86500		
Tel./fax:	+420 417 569 443 / +420 417 579 514 / +420 602 429 359		
E-mail:/ web:	katerina.kucerova@sat-roads.com / http://www.sat-roads.cz		
Obchodní firma nebo název / Obchodní firma nebo jméno a příjmení:	<b>PROZNAK Praha, s.r.o.</b>	dopravní značení (VDZ, příp.SDZ), DIO	3,4%
Sídlo / Místo podnikání, popř. místo trvalého pobytu:	Pikovická 244/17, Braník, 147 00 Praha 4		
IČ / DIČ:	271 66 392 / DIČ: CZ27166392		
Osoba oprávněná jednat jménem či za subdodavatele / kontaktní osoba:	Tomáš Kalkus - jednatel společnosti		
Spisová značka v obchodním rejstříku:	vedená u Městského soudu v Praze, oddíl C, vložka 101345		
Tel./fax:	+420 244 466 444 / +420 244 464 748 / +420 777 215 216		
E-mail:/ web:	proznak@proznak.cz / http://www.proznak.cz		
Obchodní firma nebo název / Obchodní firma nebo jméno a příjmení:	<b>OAT, s.r.o.</b>	spáry vč.výplní	9,7%
Sídlo / Místo podnikání, popř. místo trvalého pobytu:	Nedokončená 363, Praha 10 - Štěrboholy, PSČ 102 00		
IČ / DIČ:	49616374 / CZ49616374		
Osoba oprávněná jednat jménem či za subdodavatele / kontaktní osoba:	Ing. Jaroslav Hvizdal, Ing. Karel Secký - jednatel společnosti		
Spisová značka v obchodním rejstříku:	vedená u Městského soudu v Praze, oddíl C, vložka 21294		
Tel./fax:	+420 272 700 072 / +420 700 072		
E-mail:/ web:	oat@oat-cr.cz / http://www.oat-cr.cz		

Obchodní firma nebo název / Obchodní firma nebo jméno a příjmení:		PODDODAVATELE CELKEM 51 =	6,0 %
Sídlo / Místo podnikání, popř. místo trvalého pobytu:			
IČ / DIČ:			
Osoba oprávněná jednat jménem či za subdodavatele / kontaktní osoba:			
Spisová značka v obchodním rejstříku:			
Tel./fax:			
E-mail:/ web:			

Účastník také čestně prohlašuje, že jakákoliv změna poddodavatelského zajištění zakázky bude odsouhlasena zadavatelem a musí být nedílnou součástí návrhu smlouvy o dílo. Na vyžádání zadavatele účastník / dodavatel doloží kvalifikaci poddodavatelů.

Toto prohlášení činíme na základě svobodné, určité, vážné a srozumitelné vůle a jsme si vědomi všech následků plynoucích z uvedení nepravdivých údajů.

V Praze dne: 7. 1. 2020

.....  
**Ing. Jan Černý**  
 v plné moci  
 STRABAG a.s.

razítko: .....  
  
**STRABAG**  
 STRABAG a.s.  
 Kačírkova 982/4, 158 00 Praha 5  
 IČ: 60838744  
 (123)

.....  
  
**Ing. Michael Procházka**  
 v plné moci  
 STRABAG a.s.

**Ing. Michal Kadavý**

Podepsal Ing. Michal Kadavý  
 DN: cn=Ing. Michal Kadavý, c=CZ, o=STRABAG  
 a.s. [IČ 60838744], ou=6109,  
 email=michal.kadavy@strabag.com  
 Datum: 2020.01.07 09:27:15 +01'00'

## **SMLOUVA O UZAVŘENÍ BUDOUCÍ SMLOUVY**

**1. Budoucí kupující: STRABAG a.s.**

se sídlem: Praha 5 - Jinonice, Kačírkova 982/4, 158 00  
zápis v Obchodním rejstříku: Městský soud v Praze, oddíl B, vložka 7634  
IČ: 608 38 744  
DIČ: CZ 608 38 744  
bankovní spojení: ČSOB a.s. účet: 112071233/0300  
oprávněn k jednání: Ing. Jan Černý, v plné moci  
Ing. Michael Procházka, v plné moci

*(dále jen „budoucí kupující“)*

**2. Budoucí prodávající: Společné obalovny, s.r.o.**

se sídlem: Praha 10, Strašnice, Dubečská 3238, 100 00  
zápis v Obchodním rejstříku: u Městského soudu v Praze, oddíl C, vložka 89505  
IČ: 267 20 825  
DIČ: CZ267 20 825  
bankovní spojení:  
oprávněn k jednání: Ing. Petr Beran, Ing. Aleš Friedrich, Marek Kebrt, Ing. Václav Šafář  
jednatelé

*(dále jen „budoucí prodávající“)*

uzavřená podle zákona č.89/2012 Sb., občanský zákoník v platném znění

### **smlouvu o uzavření budoucí smlouvy:**

#### **I.**

#### **Úvodní ujednání**

1. Budoucí kupující je oprávněn vyzvat v případě získané „**Parašutistů, Praha 6, č. akce 999051 – III.**“ budoucího prodávajícího k uzavření smlouvy o dodávce asfaltových směsí.

2. Budoucí prodávající potvrzuje, že vlastní obalovny, příslušné vybavení, personál a oprávnění potřebná k výrobě asfaltových směsí v souladu s Technickými kvalitativními podmínkami staveb pozemních komunikací (TKP), Technickými podmínkami (TP), ČSN a dalšími předpisy. Budoucí prodávající též potvrzuje, že je držitelem Certifikátu systému managementu jakosti dle ČSN EN ISO 9001:2001.

#### **II.**

#### **Předmět smlouvy**

1. V případě, že budoucí kupující uzavře se zadavatelem *Smlouvu o dílo* na zakázku definovanou v čl. I bodě 1 této smlouvy, budoucí prodávající uzavře s budoucím kupujícím na jeho písemnou výzvu ve lhůtě 10 dnů od doručení této výzvy budoucímu prodávajícímu Kupní smlouvu s podstatnými náležitostmi blíže specifikovanými v článku III. této smlouvy, v rámci které bude budoucí kupující označen jako “ kupující” a budoucí prodávající jako “prodávající”.

### III. Náležitosti budoucí smlouvy

#### 1. Předmět smlouvy.

- 1.1. Budoucí prodávající se zavazuje provést pro budoucího kupujícího dodávky asfaltových směsí pro zakázku definovanou v čl. I bodě 1 této smlouvy v plném rozsahu a požadované kvalitě.
- 1.2. **Dodávka bude realizována z obalovny Běchovice s výkonem (dle požadavku zadavatele VZ) min. 120 t/hod (typ zařízení WIBAU WKM 200, výkon – výrobní kapacita max. 240t/hod, na adrese: Mladých Běchovic 1911, 190 11 Praha 9 – Běchovice, okres Praha), vzdálenost od místa plnění do max. 40 km ( ve skutečnosti do 35 km, tj. do cca 38 minut ), kterou budoucí prodávající vlastní a provozuje a splňují celkovou vzdálenost od místa plnění (obalovna vzdálená v limitu pro dodržení ČSN a TKP). Dodávka bude splňovat požadavky obecně závazných předpisů a technických norem (TKP) platných v době podepsání smlouvy**

#### 2. Cena díla a platební podmínky.

- 2.1. Cena dodávek bude pevná a bude odvozena od jednotkových cen z nabídkové ceny budoucího prodávajícího předané budoucímu kupujícímu podle soupisu stavebních prací z projektové dokumentace.
- 2.2. Splatnost faktur bude 21 dní.

#### 3. Doba provádění díla

- 3.1. Budoucí prodávající je povinen provádět dodávky v termínech a dle harmonogramu stanoveného ve smlouvě o dílo uzavřené mezi kupujícím a zadavatelem.
- 3.2. Budoucí prodávající je přitom povinen respektovat návaznost dalších souvisejících prací a činností při realizaci zakázky jako celku.
- 3.3. Budoucí kupující je povinen respektovat možnosti výrobních kapacit prodávajícího.
- 3.4. **Předpokládaná lhůta výstavby: v období cca 09/2021 – 12/2022, příp. přesněji dle DIR.**

### IV.

#### Závěrečná ujednání

1. Nestanoví-li tato smlouva výslovně jinak, platí v ostatním dotčená ustanovení zákona č. 89/2012 Sb., občanský zákoník v platném znění
2. Tato smlouva se ruší v případě, že nabídka, předložená budoucím kupujícím v zadávacím řízení vyhlášeném na zakázku „**Parašutistů, Praha 6, č. akce 999051 – III.**“ nebude zadavatelem vybrána jako nejvýhodnější a zadavatel neuzavře s budoucím kupujícím smlouvu o dílo na realizaci zakázky.
3. Výzva budoucího kupujícího k uzavření budoucí smlouvy o dílo se považuje za doručenou také uplynutím lhůty 3 dnů ode dne prokazatelného odeslání budoucímu prodávajícímu.
4. Tuto smlouvu lze měnit či doplňovat pouze po vzájemné dohodě obou smluvních stran formou písemných dodatků ke smlouvě.
5. Tato smlouva byla sepsána ve 2 vyhotoveních, majících povahu originálu, přičemž budoucí kupující obdrží 1 vyhotovení a budoucí prodávající 1 vyhotovení.

6. Smluvní strany prohlašují, že si tuto smlouvu před jejím uzavřením přečetly, že byla uzavřena po vzájemném projednání, podle jejich pravé a svobodné vůle, určitě, vážně a srozumitelně, nikoli v tísní za nápadně nevýhodných podmínek.

V Praze dne: dle el. podpisů  
budoucí kupující  
za STRABAG a.s.

V Praze dne: dle el. podpisů  
budoucí prodávající  
za Společné obalovny, s.r.o.

Ing. Jan  
Černý

Podepsal Ing. Jan Černý  
DN: cn=Ing. Jan Černý, c=CZ,  
o=STRABAG a.s., ou=841.2719,  
email=jan.cerny@strabag.com  
Datum: 2021.08.26 16:09:01  
+02'00'

.....  
**Ing. Jan Černý**  
v plné moci  
STRABAG a.s.

Ing. Petr  
Beran

Digitálně  
podepsal Ing. Petr  
Beran  
Datum:  
2021.08.26  
10:52:40 +02'00'

.....  
**Ing. Petr Beran**  
jednatel společnosti  
oba dva za Společné obalovny s.r.o.

Václav  
Šafář

Digitálně podepsal  
Václav Šafář  
Datum: 2021.08.26  
13:55:53 +02'00'

.....  
**Ing. Václav Šafář**  
jednatel společnosti

Ing. Michael  
Procházka

Podepsal Ing. Michael Procházka  
DN: cn=Ing. Michael Procházka, c=CZ,  
o=STRABAG a.s., ou=841.2718,  
email=michael.prochazka@strabag.com  
Datum: 2021.08.26 14:57:18 +02'00'

.....  
**Ing. Michael Procházka**  
v plné moci  
STRABAG a.s.



# ZÁVAZNÝ PŘÍSLIB NA DODÁVKU OBALOVANÝCH SMĚSÍ

pro stavbu:

## "Parašutistů, Praha 6, č. akce 999051 – III.“

Potvrzujeme odběrateli obalovaných směsí:

**STRABAG a.s.** IČ:608 38 744, DIČ: CZ60838744, se sídlem Kačírkova 982/4, 158 00 Praha 5 - Jinonice, zastoupená Ing. Jan Černý, v plné moci a Ing. Michael Procházka, v plné moci, vedená v OR Městským soudem v Praze oddíl B, vložka 7634,

že jako dodavatel (tj. **obalovna**): **obalovna Běchovice**

Firma: **Společné obalovny, s.r.o.**

Sídlo: Dubečská 3238, 100 00 Praha 10

poskytneme živičné směsi v množství nutném pro řádné provedení příslušných prací na výše uvedenou stavbu.

Dodávka bude uskutečněna v období : **předpoklad v období 09/2021 – 12/2022.**

V Praze dne dle el. podpisů

Ing. Petr  
Beran

Digitálně podepsal  
Ing. Petr Beran  
Datum: 2021.08.26  
10:53:40 +02'00'

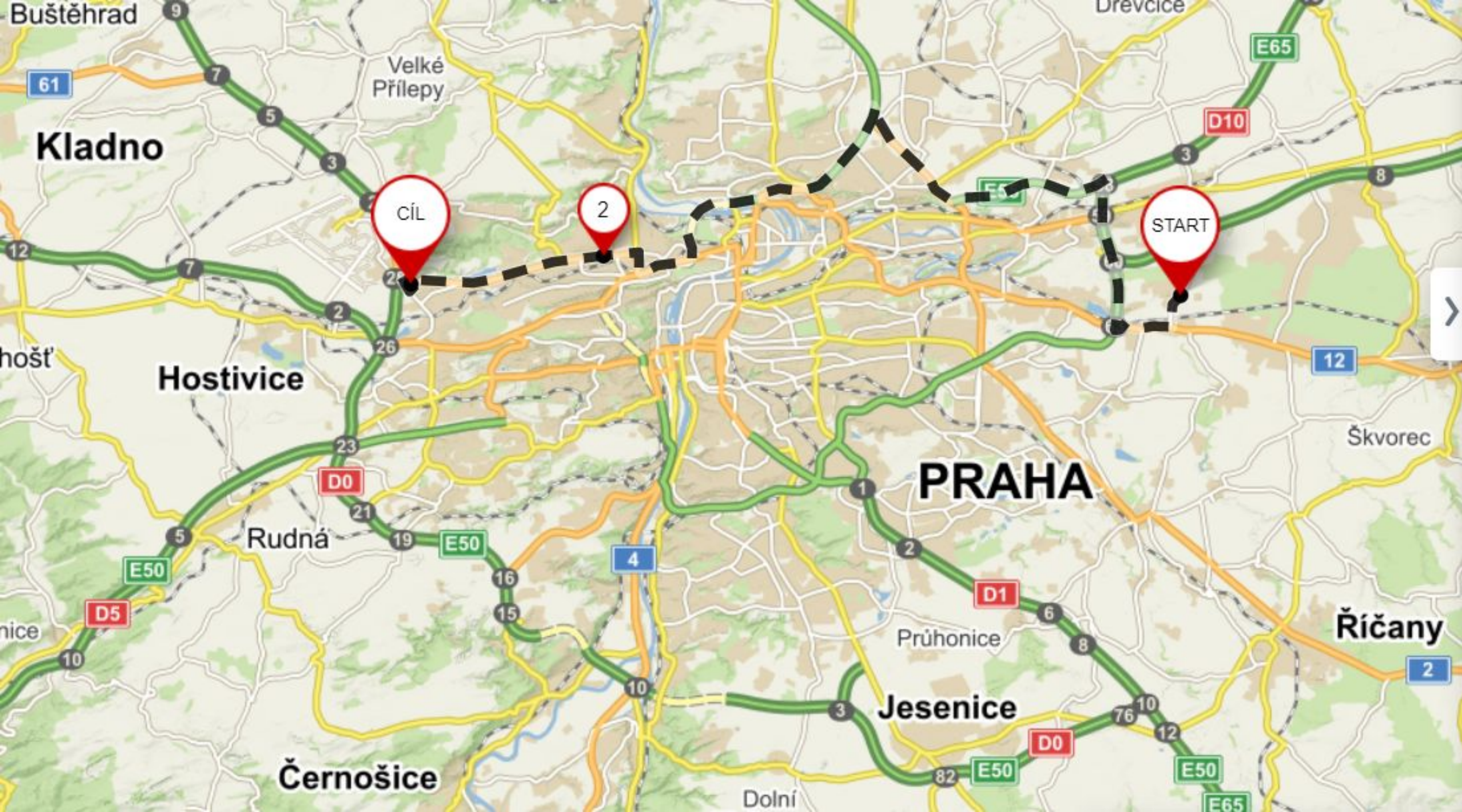
.....  
Ing. Petr Beran  
jednatel společnosti  
Společné obalovny, s.r.o.

Václav  
Šafář

Digitálně podepsal  
Václav Šafář  
Datum: 2021.08.26  
13:56:30 +02'00'

.....  
Ing. Václav Šafář  
jednatel společnosti  
Společné obalovny, s.r.o.





Trasa 34,8 km – 37 min



Uložit



Sdílet



Exportovat

Zkrytí výškový profil trasy

Výškový profil

↗ 361 m

↘ 244 m

177  
m n. m.

10 km

20 km

30 km

☰ Itinerář



**Hospodaření s vybouraným materiálem**  
**- základní podmínky postupu dodavatele**

- 1) Dodavatel a Technická správa komunikací hl. m. Prahy, a.s. (dále jen „TSK“) jsou podle uzavřené smlouvy povinni při hospodaření s vybouraným majetkem, zejm. při příjmu a odběru materiálu ze staveb, postupovat v souladu s následujícími zásadami, vyplývajícími z vnitropodnikového pracovního postupu PP 02/99 – Hospodaření s vybouraným materiálem.
- 2) Při předání staveniště, nejpozději však 1 týden před zahájením odvozu materiálu ze staveb do skladu TSK, bude předán do oddělení hospodářské správy podepsaný „Protokol o likvidaci dlažebního materiálu“. Dnem jeho podpisu přejímá zodpovědnost za materiál zástupce dodavatele.
- 3) Vedoucí skladu TSK je osoba kompetentní a zodpovědná za provoz skladu, jejíž pokynů jsou povinni uposlechnout pracovníci dodavatele, a která mj.:
  - po zvážení dodaných dlažebních kostek určuje místo jejich uložení, provádí kvalifikovaný odhad jejich znečištění příp. pomíchání (max. 5%).
  - u kusového materiálu, kromě určení místa uložení, zabezpečuje jeho přepočítání, příp. přeměření a uložení do předepsaných stohů, příp. na palety, a to podle jednotlivých druhů a kvality v souladu se zásadami obsaženými v Místním řádu skladu. Práce zajišťují pracovníci dodavatele s využitím svých zařízení a příslušného nářadí.
- 4) Sklad TSK vystavuje na každou dodávku materiálu doklad – příjemku.
- 5) Proces s odvozem dlažby je ukončen:
  - odsouhlasením formuláře „Vyúčtování likvidace dlažebního materiálu“ – akceptuje se 90 % výtěžnosti, tj. 10 % ztrát. Případné vyšší ztráty se řeší formou náhrady škody v ceně chybějícího materiálu uvedeného v „Protokolu“ (viz. bod 2) a dvojnásobku ceny uvedené v ceníku, který je součástí pracovního postupu PP 02/99 (viz. bod 1),
  - bezrozporovým prohlášením o předání materiálu v „Protokolu o předání a převzetí stavby“.
- 6) Pracovníci dodavatele, pohybující se ve skladu s vědomím pracovníků skladu, musí být proškoleni svým zaměstnavatelem z hlediska bezpečnosti práce a musí jím být vybaveni osobními ochrannými prostředky pro daný druh práce. Každý takový pracovník je povinen se seznámit s Místním řádem skladu, seznámení s ním potvrdit svým podpisem a je povinen ho bezpodmínečně dodržovat.
- 7) Pro odběr materiálu ze skladu platí uvedené zásady obdobně.
- 8) Všechny uvedené základní podmínky postupu je dodavatel povinen sdělit svému případnému subdodavateli.
- 9) Dotazy, příp. další podrobnosti zodpoví a upřesní pracovníci hospodářské správy TSK na telefonním čísle 241 471 148 – sklad a 257 015 748.

## PŘÍLOHA

Pro aktivaci HIM vzniklého investiční výstavbou je třeba předat vyčíslení pořizovací hodnoty odděleně v následujícím členění **podle čísel objektů**:

**Protokoly jsou vyžadovány pro a) - j) samostatně.** Samostatné protokoly pro podpoložky (b.1 - b.8) nejsou nutné.

**a) Pozemky včetně nákladů na výkup pozemku** – (předat kopii znaleckého posudku)

**b) Hodnota komunikace**

- b.1.) vozovka
  - b.1.1.) kryt vozovky, podkladní vrstvy, pláň, zemní práce
  - b.1.2.) obruby /včetně výkazu bm/
  - b.1.3.) svodidla, zábradlí, zrcadla /včetně výkazu bm resp. ks/
  - b.1.4.) dopravní značení svislé a vodorovné /včetně výkazu ks resp. m<sup>2</sup> a dopravněbezpečnostní zařízení
- b.2.) chodník (kryt chodníku a podkladní vrstvy)
- b.3.) demolice
- b.4.) chráničky
- b.5.) komunikační zeleň
- b.6.) vyvolané přeložky inženýrských sítí
- b.7.) schodiště
- b.8.) ostatní (PD, revize, poplatky, DIR, dozor, atd.)\*\*\*

**c) Tunely** (komunikaci v tunelu zvlášť podle bodu b)

**d) Mosty** (komunikaci na mostě zvlášť podle bodu b)

**e) Speciální objekty** (pítka, nadzemní garáže,..),  
P+R,  
odtahy a vážení,  
zařízení pro zimní službu,  
zařízení pro přenosy dat

**f) Odvodnění komunikace /včetně výkazu ks vpustí a přípojek/**

**g) Zdi**

**h) Světelná signalizace a světelné dopravní značení na SSZ**

**i) Stavby, které převzal jiný správce než TSK – s rozdělením na jednotlivé protokoly s uvedením čísel objektů, parcelních čísel, katastrálních území a názvů ulic**

**j) Objekty pro telematiku**

\*\*\* tyto položky je možno finančně rozpustit do jiných objektů, je-li to z hlediska investora a zhotovitele účelné.